

01 党史会议

【图图试练】

党在新民主主义革命时期形成了很多富有时代特色的革命精神,按照形成时间先后排序正确的是:

- ①延安精神 ②西柏坡精神 ③井冈山精神 ④古田会议精神
A. ①②③④ B. ②③④① C. ③④①② D. ④②①③

【答案】C

【易错项】B

【解析】①延安精神于1942年12月在延安提出;②西柏坡精神于1949年3月在七届二中全会上提出;③井冈山精神诞生于1927年土地革命时期;④古田会议精神于1929年12月在红军第四军第九次党代表大会上提出。正确顺序为③④①②。因此,选择C选项。

【名师解惑】

(1) **延安整风运动**是毛泽东在1942年于延安作了《整顿党的作风》和《反对党八股》的报告。整风运动的内容是:反对主观主义以整顿学风,反对宗派主义以整顿党风,反对党八股以整顿文风,重点是反对主观唯心主义。贯彻的方针是:“惩前毖后,治病救人”,用“团结—批评—团结”的方式,使党内达到了空前的团结。

(2) **七届二中全会**于1949年3月5日—13日在河北省平山县西柏坡举行,对迎接中国革命的胜利,以及新中国的建设有重大作用。

(3) **井冈山革命根据地**于1927年创建,是第一个农村革命根据地,成为中国革命走上建立农村革命根据地,以农村包围城市,最后夺取全国胜利道路的开端。

(4) **古田会议**于1929年召开,提出建设新型军队,“思想上建党、政治上建军”的原则。



02 五四运动

【图图试练】

1919年爆发的五四运动,是中国近代史上一个划时代的事件。下列关于五四运动的表述,正确的是:

- A. 直接导火线是第一次世界大战的爆发
- B. 具备了旧民主主义革命的一些基本特点
- C. 青年学生在五四运动中发挥了决定性的作用
- D. 为中国共产党成立作了思想和干部上的准备

【答案】D

【易错题】C

【解析】五四运动是1919年5月4日发生在北京的一场以青年学生为主,广大群众、市民、工商人士等阶层共同参与的,通过示威游行、请愿、罢工、暴力对抗政府等多种形式进行的爱国运动,是中国人民彻底的反对帝国主义、封建主义的爱国运动,又称“五四风雷”。五四运动直接影响了中国共产党的诞生和发展,中国共产党党史一般将其定义为“反帝反封建的爱国运动”,并以此运动作为旧民主主义革命和新民主主义革命的分水岭。五四运动促进了马克思主义理论在中国的广泛传播,为中国共产党的成立作了思想上和干部上的准备。因此,选择D选项。

【名师解惑】

五四运动汇总

- (1)导火索:1919年巴黎和会上中国外交失败。
- (2)口号:“还我青岛”“取消21条”“外争主权,内除国贼”等。
- (3)意义:五四运动中心由北京转到了上海,主力由学生转变为工人。尤其值得重视的是以这次



大罢工为标志,中国工人运动已从经济斗争转向政治斗争,中国工人阶级以独立的姿态登上政治舞台,为中国共产党的建立奠定了阶级基础。

03 发展观点

【图图试练】

下列语句与哲学原理对应错误的是:

- A. 横切牛羊竖切猪,要省力气看纹路——办事要按客观规律
- B. 工欲善其事,必先利其器——主观能动性发挥受客观条件限制
- C. 破屋更遭连夜雨,漏船又遇打头风——事物发展是前进性与曲折性的统一
- D. 不登高山,不知天之高也;不临深渊,不知地之厚也——实践是真理的来源

【答案】C

【易错项】B

【解析】C项中的“破屋”“连夜雨”“漏船”“打头风”都只体现了事物发展过程中的曲折性,而没有体现事物发展的前进性。因此,选择C选项。

【名师解惑】

尊重客观规律与发挥主观能动性

(1) 尊重客观规律是发挥主观能动性的前提和基础,只有尊重客观规律,才能更好地发挥人的主观能动性。

(2) 主观能动性的发挥受客观因素的制约,强调要从客观实际条件出发。人们能动地认识客观世界,在认识的指导下能动地改造客观世界。要一切从实际出发、实事求是。

04 联系观点

【图图试练】

下列名句与体现的哲学原理对应错误的是：

- A. 士别三日,当刮目相看——事物是发展变化的
- B. 流水不腐,户枢不蠹——运动是物质的根本属性
- C. 唇齿相依,唇亡齿寒——事物是普遍联系的
- D. 不识庐山真面目,只缘身在此山中——真理是具体且多元的

【答案】D

【易错题】C

【解析】“不识庐山真面目,只缘身在此山中”的含义是说身在庐山之中,难以看到庐山的全貌,只有跳出庐山,站在高处才能纵览整个庐山。这说明由于人们所处的地位不同,看问题的出发点不同,对客观事物的认识难免有一定的片面性;要认识事物的真相与全貌,必须超越狭小的范围,摆脱主观成见,形成对事情全面整体的认识。该诗句与真理无关。而且真理是客观的,真理只有一个,不是多元的,“真理是具体且多元的”本身说法是错误的。因此,选择 D 选项。

【名师解惑】

运动与联系观

(1) 运动的基本形式:机械运动、物理运动、化学运动、生命运动、社会运动。物质和运动的关系:运动是物质的根本属性和存在方式,物质是运动的物质,运动是物质的运动。

(2) 联系指的是事物之间以及事物内部诸要素之间的相互影响、相互制约、相互作用。事物与事物之间,即外部联系;事物内部要素之间,即内部联系。事物是普遍联系的,要用联系的观点看问题,



05 货币职能

【图图试炼】

在当下社会,纸币已经出现电子形态,比如越来越多的人使用手机进行支付,整个支付过程完全见不到纸币的踪影。这说明手机支付可以代替货币的哪项职能?

- A. 世界货币
- B. 储藏手段
- C. 价值尺度
- D. 支付手段

【答案】D

【易错项】C

【解析】支付手段指在购买商品或服务时,商品交付和货款支付在时间、空间上相分离,区别于流通手段的一手交钱一手交货。手机支付的作用也是用来清偿债务,替代了货币的支付手段。故手机支付可以代替货币的支付职能。因此,选择D选项。

【名师解惑】

货币职能:价值尺度、流通手段、贮藏手段、支付手段和世界货币。

(1) 价值尺度

用来衡量和表现商品的价值,是货币最基本、最重要的职能。是观念上的货币,如商品的价格标签。

(2) 流通手段

充当商品交换媒介的职能。执行流通手段职能时,必须用现实的货币,不能用观念上的货币。

(3) 支付手段

支付手段是随赊账买卖出现的,是买卖交易的延期或不同步。被用来清偿债务或支付赋税、租金、工资等。

(4) 贮藏手段

货币退出流通领域,作为财富被保存起来,必须是足值的货币。

(5) 世界货币

世界货币指货币越出国内市场,在世界市场上充当一般等价物的职能。应当是足值的金和银。

06 经济手段

【图图试炼】

下列各项政府行为中,属于经济手段的是:

- A. 制定食品安全法规
- B. 关闭污染严重的企业
- C. 中央银行提高存款准备金率
- D. 质监部门对制假企业处以罚款

【答案】C

【易错题】D

【解析】政府宏观调控中的经济手段,是指政府在自觉依据和运用价值规律的基础上借助于经济杠杆的调节作用,对国民经济进行宏观调控。经济手段使用的经济政策包括税收政策、信贷政策、利率政策、汇率政策、产品购销政策、价格政策、扶贫政策、产业政策等。中央银行提高存款准备金率就是利用利率政策减少市场上的货币量,用来抑制经济过热或者通货膨胀的现象。属于宏观调控的经济手段。因此,选择C选项。

【名师解惑】

宏观调控的手段

(1) 经济手段:包括财政政策和货币政策。具体分为税收政策、利率政策、汇率政策等。

(2) 法律手段:政府依靠法制力量,通过经济立法和司法,运用经济法规来调节经济关系和经济活动,以达到宏观调控目标的一种手段。如全国人民代表大会常务委员会修订《反不正当竞争法》。



(3)行政手段:依靠行政机构,采取强制性的命令、指示、规定等行政方式来调节经济活动,以达到宏观调控目标的一种手段。如政府下令关闭污染严重的小煤窑、小油田等。

07 财政政策

【图图试练】

下列不属于我国在经济疲软时期应该采取的财政政策的是:

- A. 扩大政府开支,增加预算支出规模
- B. 降低税收,增加人均可支配收入
- C. 降低央行再贴现率
- D. 增加政府公债购买规模

【答案】C

【易错项】D

【解析】再贴现率亦称“重贴现率”。商业银行或专业银行用已同客户办理过贴现的未到期合格商业票据向中央银行再行贴现时所支付的利率。再贴现是中央银行对商业银行提供贷款的一种特别形式,也是中央银行控制信贷规模和货币供给量的一个重要手段,是货币政策而非财政政策。中央银行通过降低再贴现率以鼓励商业银行增加从中央银行的借款,从而扩大放款规模,增加货币供应量是扩张性货币政策,与题干要求不符。因此,选择C选项。

【名师解惑】

财政政策是政府通过对财政收入和支出总量的调节来影响总需求,使之与总供给相适应的经济政策。它包括财政收入政策和财政支出政策。

(1)财政收入指政府为满足公共支出的需要,依法通过国家财政集中一定数量的货币或事物收入。主要包括四个部分:税、利、债、费。

(2) 财政支出包括政府购买和转移支付。

类型	扩张性财政政策	紧缩性财政政策
适用时期	经济萧条、投资不足、通货紧缩	经济过热、通货膨胀
主要措施	增加政府支出和转移支付,减少税收	减少政府开支,减少补贴,增税

08 经济名词

【图图试炼】

下列俗语描述的现象与经济学名词对应错误的是:

- A. 覆水难收——机会成本
- B. 一山不容二虎——完全垄断
- C. 入芝兰之室,久而不闻其香——边际效用递减
- D. 城门失火,殃及池鱼——负外部效应

【答案】A

【易错项】C

【解析】覆水难收的意思是泼出去的水收不回来,比喻事情已成定局,难以挽回。它对应的是经济学中的沉没成本。沉没成本是指已经付出且不可收回的成本。而机会成本是指为了得到某种东西而所要放弃另一些东西的最大价值,所以机会成本和覆水难收不对应。因此,选择 A 选项。

【名师解惑】

经济学效应

(1) 边际效用递减规律:是指在一定时间内,在其他商品的消费数量保持不变的条件下,随着消费者对某种商品消费量的增加,消费者从该商品连续增加的每一消费单位中所得到的效用增量是递减



的。如“入芝兰之室,久而不闻其香”。

(2) 负外部效应:是指未能在价格中得以反映的,对交易双方之外的第三者所带来的成本。如“城门失火,殃及池鱼”。

(3) 羊群效应:羊群只是一味地跟着前面的羊,全然不顾前面可能有狼或者不远处有更好的草。经济学里经常用“羊群效应”来描述经济个体的从众跟风心理。

(4) 口红效应:也称“低价产品偏爱趋势”。通常指在经济不景气的情况下,人们为了弥补自己的消费欲望,会购买一些“廉价的非必要之物”,如口红。

(5) 棘轮效应:人们的消费习惯形成之后具有不可逆性,消费者易于随收入的提高而增加消费,但不易于随收入降低而减少消费。如“由俭入奢易,由奢入俭难”。

(6) 示范效应:人们的消费行为受收入水平的影响,而且受其他人的消费行为的影响。

(7) 完全垄断:是指整个行业的市场由一家企业完全控制的状态。

09 选官制度

【图图试炼】

下列言论中涉及的人才选拔制度,按出现顺序先后排列正确的是:

- ①学通行修,经中博士
- ②宗师非有军功论,不得为属籍
- ③九品访人,唯问中正
- ④风吹金榜落凡世,三十三人名字香

- A. ②④①③
- C. ①③②④

- B. ②①③④
- D. ③②④①

【答案】B

【易错项】C

【解析】①是我国汉代“四科取士”的选官标准中的第三条。《续汉书·百官志》载后汉光武帝的诏书中指出，四科取士：一曰德行高妙，志节清白；二曰学通行修，经中博士；三曰明达法令，足以决疑，能案章覆问，文中御史；四曰刚毅多略，遭事不惑，明足以决，才任三辅令。②出自《史记·商君列传》，体现的是战国时期商鞅在秦国实行的军功授爵制度。③“九品”“中正”描述的是魏晋南北朝时期的九品中正制度。④出自唐代周匡物《及第谣》，意思是“因为皇恩浩荡，金榜题名，中举的人们的名字都变香了。”描述的是科举制度。故本题中按照时间排序为②①③④。因此，选择B选项。

【名师解惑】

古代的人才选拔制度

(1) 军功授爵制度

秦朝时期实行，按照军功授予相应的爵位，打破了奴隶主贵族世袭爵位的制度，有利于新兴地主阶级势力的增强。

(2) 察举征辟制

察举：以“乡举里选”为依据，注重乡里舆论对人德才评判的权威性。主要察举科目有孝廉、秀才、廉吏。

征辟：是一种自上而下选拔官吏的制度，主要有皇帝征聘与公府、州郡辟除两种方式。

(3) 九品中正制

魏晋南北朝时期实行九品中正制，以门第出身给人才划定相应的等级。后来出现了“上品无寒门，下品无势族”的门阀士族垄断政权的局面。

(4) 科举制

①隋文帝废除九品中正制，开始采用分科考试的方法选拔官员；隋炀帝时，始设进士科，科举制形成。

②唐朝继承和完善科举制度：贞观年间，增加考试科目，以进士、明经两科为主；武则天，增加科举取士的人数，首创武举和殿试；开元年间，任用高官主持考试，提高科举考试地位，后成定制。

③宋代发展北宋的科举制比唐朝有了进一步发展：考试分为乡试、省试、殿试三级，录取权由皇帝



直接掌握,殿试成为定制。建立了完善的弥封誊录制,即采用糊名、誊录的方法防止考试作弊。

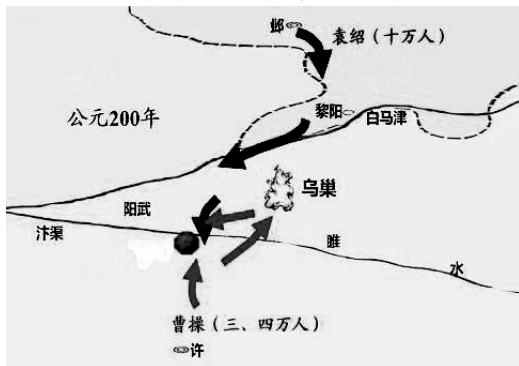
④明朝沿袭了前代科举取士制度。为控制士人思想,科举试卷仅从儒家的四书五经中命题,而且只准用程、朱理学的观点,称为“八股文”。

⑤科举制废除,光绪三十一年(1905年),清政府废除了科举制度。

10 古代战役

【图图试炼】

下图描述了我国历史上一次以少胜多的著名战役,它是:



A. 牧野之战

B. 官渡之战

C. 赤壁之战

D. 巨鹿之战

【答案】B

【易错项】C

【解析】此次以少胜多的战役发生在公元200年,战争双方分别是曹操和袁绍,战场在阳武、乌巢

等地,由此可知为官渡之战。官渡之战,是东汉末年“三大战役”之一,也是中国历史上著名的以少胜多的战役之一。建安五年(公元200年),曹操军与袁绍军相持于官渡(今河南中牟东北),在此展开战略决战。曹操奇袭袁军在乌巢的粮仓(今河南封丘西),继而击溃袁军主力。此战奠定了曹操统一中国北方的基础。因此,选择B选项。

【名师解惑】

古代战役

战役	简介	相关典故
牧野之战	武王伐纣,战于牧野,击败商军,商亡,建立西周	临阵倒戈
城濮之战	楚晋之争,晋国退避三舍,大败楚国,晋文公成为霸主	退避三舍
桂陵之战	赵魏之战,齐国孙臧通过围魏救赵,大败魏军	围魏救赵
马陵之战	齐魏之战,齐军在马陵伏击魏军并将其歼灭	增兵减灶
长平之战	秦赵之战,秦国大败赵国。此战是我国历史上最早、规模最大的包围歼灭战	纸上谈兵
巨鹿之战	公元前207年,项羽破釜沉舟,大败秦军主力	破釜沉舟
官渡之战	公元200年,曹操打败袁绍,北方统一。官渡之战是中国历史上著名的以少胜多的战役之一	
赤壁之战	公元208年,孙刘联军打败曹操,三国鼎立格局初步形成	万事俱备,只欠东风、草船借箭
夷陵之战	又称猇亭之战,公元221年,是蜀汉昭烈帝刘备对东吴发动的大规模战役。东吴将领陆逊以逸待劳,打败蜀军	火烧连营



续表

战役	简介	相关典故
淝水之战	东晋谢安以少胜多大败前秦苻坚,北方地区重新陷入割据混战状态,东晋取得暂时稳定,为经济发展提供了有利条件	投鞭断流、风声鹤唳、草木皆兵

11 诸子百家

【图图试炼】

关于儒释道三教异同,古人多有争论。对此,唐代僧人宗密曾在《圆觉经略疏钞》中说:“古来诸德皆判:儒宗_____,道宗_____,释宗_____。”

依次填入画横线部分最恰当的一项是:

- A. 五常;自然;因缘
B. 兼爱;良知;涅槃
C. 齐物;中庸;正名
D. 四谛;五行;三纲

【答案】A

【易错项】B

【解析】根据《宗密法师圆觉经疏·卷上之二》中:“七宗趣通别者,当部所崇曰宗,宗之所归曰趣。通、别即二。初通者,统论佛教因缘为宗。谓古来诸德,皆判儒宗五常、道宗自然、释宗因缘。”另外,“五常”即仁、义、礼、智、信,是指“人”作为社会中的独立个体,为了自身的发展和社会的进步,而应该拥有的五种最基本的品格和德行。孟子提出“仁、义、礼、智”,董仲舒扩充为“仁、义、礼、智、信”,后称“五常”。因此“五常”一词对应儒家;“自然”一词有道教中自然哲学的意思,其境界就是一种自然而然、无为而自成、任运的状态,所以“自然”便有心、无欲、无为等意思。因此“自然”一词对应道家;“因缘”其本身就是佛学术语,其中因是事物生起的主要条件,缘是事物生起的次要条件,有因有缘,必

然成果,此果对因来说称为报,就是“因果报”。因此“因缘”一词对应佛家。因此,选择 A 选项。

【名师解惑】

诸子百家流传最为广泛的是儒家、法家、道家、墨家、阴阳家、名家、杂家、农家、小说家、纵横家、兵家、医家等。

(1) 儒家

思想主张:崇尚“礼乐”和“仁义”,提倡“忠恕”和不偏不倚的“中庸”之道,主张“德治”和“仁政”,重视道德伦理教育和人的自身修养。代表人物:孔子、孟子、荀子。作品:《论语》《孟子》《荀子》。

(2) 道家

思想主张:主张无为而治,因俗简礼、宽刑简政。代表人物:老子、庄子、慎到、杨朱。作品:《道德经》《庄子》《黄帝四经》等。

(3) 法家

思想主张:以法治国,“不别亲疏,不殊贵贱,一断于法”,代表人物韩非、李悝、商鞅、申不害等。

(4) 墨家

思想主张:兼爱、非攻、尚贤、天志、明鬼、节葬。代表人物:墨子。作品:《墨子》。

(5) 名家

思想主张:重辩论“名”与“实”之间的关系,是一种逻辑学。代表人物有邓析、惠施、公孙龙。作品:《公孙龙子》。

12 极光现象

【图图试炼】

下列关于极光的说法正确的是:

- A. 多出现在高磁纬地区上空 B. 是地球所特有的现象



C. 是极昼、极夜现象产生的原因 D. 水汽、磁场和带电粒子是其产生的必要条件

【答案】A

【易错项】B

【解析】地球上的极光是由于太阳带电粒子流进入地球磁场,在地球南北两极附近地区的高空和高层大气中的原子碰撞产生的发光现象。带电粒子被地球的磁场带进大气层,大多数的极光都发生在所谓的“极光带”,即靠近磁极的高磁纬地区上空。因此,选择 A 选项。

【名师解惑】

极光与极昼极夜

(1) 极光产生的条件:大气、磁场、太阳风,三者缺一不可。极光发生在电离层。

(2) 极昼与极夜形成:是由于地球在沿椭圆形轨道绕太阳公转时,还绕着自身的倾斜地轴旋转而造成的。地球在自转时,地轴与其垂线形成一个约 23.5° 的倾斜角,因而地球在公转时便出现有 6 个月时间两极之中总有一极朝着太阳,全是白天;另一个极背向太阳,全是黑夜。南、北极这种神奇的自然现象是其他大洲所没有的。

13 天文知识

【图图试炼】

下列关于天文知识的说法正确的是:

- A. 太阳系中体积最小的行星是海王星 B. 最早进入太空的航天员是美国的阿姆斯特朗
C. 世界公认最早的太阳黑子记录出自《春秋》 D. 地球通常在 7 月初经过远日点

【答案】D

【易错项】B

【解析】地球公转的公转轨道是近似正圆的椭圆形轨道,太阳位于椭圆的一个焦点上。每年的 7

月初,地球距离太阳最远,而这个位置叫远日点。所以 D 项说法正确。因此,选择 D 选项。

【名师解惑】

近远日点、八大行星与太阳黑子

(1) 近远日点: 各个星体绕太阳公转的轨道大致是一个椭圆, 它的长直径和短直径相差不大, 可近似为正圆。太阳就在这个椭圆的一个焦点上, 而焦点是不在椭圆中心的, 因此星体离太阳的距离, 就有时会近一点, 有时会远一点。离太阳最近的时候, 这一点位置叫做近日点。离太阳最远的时候, 这一点位置叫做远日点。

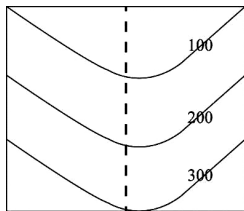
(2) 八大行星: 太阳系中的八大行星, 由近到远分别是水星、金星、地球、火星、木星、土星、天王星、海王星。其中水星、金星、火星体积和质量小, 距离太阳近, 大小和地球差不多, 被称为类地行星; 木星和土星体积和质量大, 被称为巨行星; 天王星和海王星距离太阳远, 被称为远日行星。

(3) 太阳黑子: 是太阳活动的重要标志。世界上最早的太阳黑子记录是中国公元前 140 年前后(西汉)成书的《淮南子》中记载的: “日中有踰(cūn)乌。”

14 等高线图

【图图试炼】

下列哪句诗涉及的地形接近下图?



A. 横看成岭侧成峰,远近高低各不同

B. 连峰去天不盈尺,枯松倒挂倚绝壁

C. 天寒日暮山谷里,肠断非关陇头水

D. 天姥连天向天横,势拔五岳掩赤城

【答案】C

【易错项】A

【解析】题干等高线图表示的为山谷地形。“天寒日暮山谷里,肠断非关陇头水”描写的也是山谷地形,符合题意。故正确答案为C。

【名师解惑】

等高线指的是地形图上高程相等的相邻各点所连成的闭合曲线。等高线弯曲部分向数值低处凸出——山脊;等高线弯曲部分向数值高处凸出——山谷;等高线闭合,数值从中心向四周逐渐降低——山顶;数值从中心向四周逐渐升高——盆地或洼地。

15 城市地理

【图图试练】

下列表述中,不正确的一项是:

A. “晴川历历汉阳树,芳草萋萋鹦鹉洲”中的鹦鹉洲在今武汉市

B. “浊酒一杯家万里,燕然未勒归无计”中的燕然指今天北京市

C. “行到水穷处,坐看云起时”所描绘的景观在今西安市

D. “何处望神州?满眼风光北固楼”中的北固楼在今江苏省

【答案】B

【易错项】C

【解析】B项中的“浊酒一杯家万里,燕然未勒归无计”出自北宋范仲淹的《渔家傲·秋思》,诗中的“燕然”是山名,即今蒙古境内的杭爱山,不在北京。A项,描绘的是位于湖北省武汉市汉阳区的鹦

鹓洲,A项正确;C项,此诗句出自王维的《终南别业》,描绘的是终南山的风景,终南山位于陕西省西安市长安区,C项正确;D项,北固楼位于江苏省镇江北固山上,D项正确。因此,选择B选项。

【名师解惑】

与城市相关的诗句

(1)北京

前不见古人,后不见来者。——唐·陈子昂《登幽州台歌》

幽州:古十二州之一,现今北京市。幽州台:即黄金台,又称蓟北楼,故址在今北京市大兴,是燕昭王为招纳天下贤士而建。

(2)洛阳

谁家玉笛暗飞声,散入春风满洛城。——唐·李白《春夜洛城闻笛》

(3)西安

长安回望绣成堆,山顶千门次第开。一骑红尘妃子笑,无人知是荔枝来。——唐·杜牧《过华清宫》

(4)南京

烟笼寒水月笼沙,夜泊秦淮近酒家。商女不知亡国恨,隔江犹唱《后庭花》。——唐·杜牧《泊秦淮》

秦淮:即秦淮河,发源于江苏句容大茅山与溧水东庐山两山间,经南京流入长江。相传为秦始皇南巡会稽时开凿的,用来疏通淮水,故称秦淮河。历代均为繁华的游赏之地。

(5)杭州

东南形胜,三吴都会,钱塘自古繁华。烟柳画桥,风帘翠幕,参差十万人家。——北宋·柳永《望海潮·东南形胜》

钱塘:即今浙江杭州,古时候吴国的一个郡。

(6)成都

晓看红湿处,花重锦官城。——唐·杜甫《春夜喜雨》

锦官城:故址在今成都市南,亦称锦城。三国蜀汉时管理织锦之官驻此,故得此名。后人有用作成都的别称。



(7) 重庆

君问归期未有期,巴山夜雨涨秋池。——唐·李商隐《夜雨寄北》

(8) 苏州

姑苏城外寒山寺,夜半钟声到客船。——唐·张继《枫桥夜泊》

(9) 武汉

昔人已乘黄鹤去,此地空余黄鹤楼。——唐·崔颢《黄鹤楼》

(10) 南昌

渔舟唱晚,响穷彭蠡之滨;雁阵惊寒,声断衡阳之浦。——唐·王勃《滕王阁序》

滕王阁:故址在今江西南昌赣江之滨,江南三大名楼之一。

(11) 绍兴

越王勾践破吴归,义士还乡尽锦衣。——唐·李白《越中览古》

越中:指会稽,春秋时代越国曾建都于此。故址在今浙江省绍兴市。

(12) 宣城

蜀国曾闻子规鸟,宣城还见杜鹃花。——唐·李白《宣城见杜鹃花》

宣城:郡名,今属安徽省。

(13) 岳阳

昔闻洞庭水,今上岳阳楼。——唐·杜甫《登岳阳楼》

(14) 九江

浔阳江头夜送客,枫叶荻花秋瑟瑟。——唐·白居易《琵琶行》

浔阳江:据考证,为流经浔阳城中的湓水,即今江西省九江市中的龙开河(97年被人工填埋),经湓浦口注入长江。

(15) 扬州

十年一觉扬州梦,赢得青楼薄幸名。——唐·杜牧《遣怀》

(16) 金华

凉月如眉挂柳湾,越中山色镜中看。兰溪三日桃花雨,半夜鲤鱼来上滩。——唐·戴叔伦《兰溪棹歌》

兰溪:即婺州(今浙江金华)境内的兰溪江,也称兰江,浙江富春江上游一支流,在今浙江省兰溪市西南。

(17) 常熟

清晨入古寺,初日照高林。曲径通幽处,禅房花木深。——唐·常建《题破山寺后禅院》
破山寺:即兴福寺,在今江苏常熟市西北虞山上。南朝齐邑人郴州刺史倪德光舍宅所建。

(18) 镇江

寒雨连江夜入吴,平明送客楚山孤。——唐·王昌龄《芙蓉楼送辛渐》
芙蓉楼:原名西北楼,登临可以俯瞰长江,遥望江北,在润州(今江苏省镇江市)西北。

(19) 咸阳

劝君更进一杯酒,西出阳关无故人。——唐·王维《送元二使安西》
渭城:在今陕西省西安市西北,渭水北岸。即秦代咸阳古城。

(20) 池州

赧郎明月夜,歌曲动寒川。——唐·李白《秋浦歌》
池州,简称“池”,别名“秋浦”,安徽省地级市。

16 著名园林

【图图试炼】

关于我国著名园林,下列说法正确的是:

- A. 十二兽首曾是颐和园的镇园之宝
- B. 承德避暑山庄始建于明代崇祯年间
- C. 《枫桥夜泊》涉及的城市是留园所在地
- D. 苏州拙政园整体呈现均衡对称的格局

【答案】C

【易错项】D

【解析】《枫桥夜泊》是唐代诗人张继所写,其中第三句“姑苏城外寒山寺”中的“姑苏”是苏州的别称,留园位于苏州,始建于明代万历二十一年(公元1593年),为太仆寺少卿徐泰时的私家园林。因此,选择C选项。

【名师解惑】

我国四大名园:北京颐和园、河北承德避暑山庄、苏州留园、苏州拙政园。其中前两个是皇家园林,后两个是私家园林。

17 佛教名山

【图图试练】

中国的四大佛教名山是:

- A. 嵩山、峨眉山、九华山、普陀山
B. 嵩山、泰山、九华山、普陀山
C. 五台山、峨眉山、九华山、普陀山
D. 五台山、嵩山、乐山、普陀山

【答案】C

【易错项】A

【解析】中国佛教四大名山分别是山西五台山、四川峨眉山、安徽九华山、浙江普陀山,分别是文殊菩萨、普贤菩萨、地藏王菩萨、观世音菩萨的道场。因此,选择C选项。

【名师解惑】

中国名山:(1)三山:安徽黄山、江西庐山、浙江雁荡山;(2)五岳:东岳泰山、南岳衡山、西岳华山、北岳恒山、中岳嵩山;(3)道教四大名山:武当山、齐云山、青城山、龙虎山;(4)江南诗山:敬亭山;(5)中国第一神山:昆仑山;(6)天下第一福地:终南山。

18 自然地理

【图图试练】

图中所示的是“一带一路”沿线的中亚地区,下列说法正确的是:



- A. 甲湖在成因上属于构造湖
- B. 乙湖是世界陆地的最低处
- C. 丙河处于亚欧两洲分界线上
- D. 丁河水源是由冰雪融水供给

【答案】D

【易错项】C

【解析】丁河是锡尔河,中国古称“药杀水”,发源于天山山脉,由天山的冰雪融水来供给水源。锡尔河流经乌兹别克斯坦、塔吉克斯坦和哈萨克斯坦三个国家,流经图兰低地最终注入咸海。因此,选择D选项。

【名师解惑】

湖泊按照成因类型,可划分为构造湖、火口湖、堰塞湖、海迹湖、河成湖、冰川湖等。(1)构造湖:由地壳内力作用,包括地质构造运动所产生的地壳断陷、沉陷等所产生的构造湖盆,经贮水而形成的湖

泊称为构造湖。如西藏地区的纳木错、色林错、加仁错等。(2)堰塞湖:由火山熔岩流、冰碛物或由地震活动使山体岩石崩塌下来等原因引起的山崩滑坡体等堵截山谷,河谷或河床后贮水而形成的湖泊。如五大连池。(3)海迹湖:原为海域的一部分,因泥沙淤积而与海洋分开,形成封闭或接近封闭状态的湖泊。如里海、咸海。

19 医药科技

【图图试炼】

我国古代在医药科技方面取得了累累硕果,出现了不少重要的医学或科学名著,下列各名著按成书年代排序,正确的是:

- A.《黄帝内经》《齐民要术》《本草纲目》《梦溪笔谈》
- B.《本草纲目》《梦溪笔谈》《黄帝内经》《齐民要术》
- C.《梦溪笔谈》《本草纲目》《齐民要术》《黄帝内经》
- D.《黄帝内经》《齐民要术》《梦溪笔谈》《本草纲目》

【答案】D

【易错项】A

【解析】《黄帝内经》是我国现存医书中最早的典籍之一,成书于战国至秦汉时期;《齐民要术》大约成书于北魏末年;《本草纲目》是明朝医药学家李时珍所著;《梦溪笔谈》是北宋科学家、政治家沈括所著。所以顺序为《黄帝内经》《齐民要术》《梦溪笔谈》《本草纲目》。因此,选择D选项。

【名师解惑】

古代医学作品

(1)《黄帝内经》:成书于战国至秦汉时期,分为《灵枢》和《素问》两部分,在黄老道家理论上建立了中医学上的“阴阳五行学说”“藏象学说”“养生学说”“经络治疗学说”“病理病因学说”等,奠定了

中医学理论的基础。

(2)《神农本草经》:是汉代专著,是对中医药的第一次系统总结,也是我国第一部完整的药物学著作。

(3)《伤寒杂病论》:东汉医学家张仲景写成《伤寒杂病论》,全面阐述了中医理论和治病原则,奠定了中医治疗学(临床学)的基础。张仲景被称为“医圣”。

(4)《千金方》:为孙思邈著所著,系统地总结了唐以前的医学和药物学知识,被称为“药王”。

(5)《本草纲目》:为李时珍所著,创立世界最先进的药物分类法,被誉为“东方医学巨典”。

20 科技文献

【图图试炼】

下列关于中国古代著名科技文献的说法中,错误的是

- A.《授时历》——元代郭守敬等天文学家修订的历法
- B.《营造法式》——我国古代最完整的建筑技术书籍
- C.《伤寒杂病论》——药王孙思邈确立了中医临床基本原则
- D.《天工开物》——世界上第一部关于农业和手工业生产的综合性著作

【答案】C

【易错题】B

【解析】《伤寒杂病论》是中国传统医学著作之一,作者是张仲景。《伤寒杂病论》系统地分析了伤寒的原因、症状、发展阶段和处理方法,创造性地确立了对伤寒病的“六经分类”的辨证施治原则,奠定了理、法、方、药的理论基础。因此,选择C选项。



【名师解惑】

古代科技作品

- (1)《齐民要术》:北魏贾思勰撰写,《齐民要术》是我国现存最早、最完整的农书。
- (2)《农政全书》:明代徐光启编写,达到传统农学顶峰。
- (3)《农桑辑要》:元代初年司农司编纂的综合性农书,是现存最早的官修农书。

21 物理光学

【图图试炼】

下列与成语有关的描述错误的是:

- A. “叶落归根”是因为地球表面的物体会受到重力的作用
- B. “青出于蓝”描述的是传统植物染料的提取过程
- C. “沙里淘金”中的“金”属于金属单质
- D. “囊萤映雪”中“囊萤”和“映雪”包含的光学原理相同

【答案】D

【易错项】C

【解析】囊萤映雪出自《萧淑兰》,囊萤:晋代车胤少时家贫,夏天以练囊装萤火虫照明读书;映雪:晋代孙康冬天常映雪读书。成语形容的是家境贫穷,勤学苦读。其中,“囊萤”是萤火虫照明属于直射光,萤火虫通过尾部的发光器发光进行照射,而“映雪”是利用雪的反光读书。两者的光学原理并不相同。因此,选择D选项。

【名师解惑】

光学知识

- (1)镜面反射:发生在十分光滑的物体表面(如镜面)——两条平行光线能在反射物体上反射过后

仍处于平行状态——入射光线平行,反射光线也平行,其他方向没有反射光。

平面镜的应用:水中的倒影、平面镜成像、潜望镜。

漫反射:由于物体的表面凹凸不平,凹凸不平的表面会把光线向四面八方反射。漫反射的每条光线均遵循反射定律;

(2)光的折射:光线从一种介质斜射入另一种介质时,传播方向发生偏折的现象。

透镜:透明物质制成(一般是玻璃),至少有一个表面是球面的一部分,对光起折射作用的光学元件。

22 化学物质

【图图试炼】

最近几年,无需火电的即热型快餐备受人们欢迎。这种即热型快餐一般由两层铝箔(锡箔)制包装构成,内层用于盛放需加热的食物,外层用于盛放加热材料。据此,下列最可能成为这种快餐加热材料的是:

- A. 浓硫酸和水 B. 食盐和水 C. 石灰石和水 D. 生石灰和水

【答案】D

【易错项】C

【解析】根据题干给出的信息,可以得出所选用的物质应满足三个条件:①与水反应能放出大量的热;②放热过程非常迅速;③方便包装,适合加热食品。D项生石灰主要成分为氧化钙,生石灰(CaO)与水反应生成氢氧化钙的过程,称为石灰的熟化或消化,石灰熟化时放出大量的热,是目前常用的快餐加热材料。因此,选择D选项。

【名师解惑】

易混化学物质

(1)碳酸钙与氧化钙:碳酸钙,也称为大理石,是大理石、石灰石的主要成分,可制取 CO_2 ,用作建



筑材料、补钙剂；氧化钙，也称为生石灰，常用于干燥剂，特别适用于膨化食品、香菇、木耳等土特产的干燥。

(2) 氢氧化钙与硫酸钙的水合物：氢氧化钙，也称为熟石灰，用于制取漂白粉、消毒剂、制酸剂、土壤酸性防止剂、脱毛剂、中和剂等；硫酸钙俗称石膏，可用于水泥缓凝剂、模型制作、医用食品添加剂、纸张填料、油漆填料等，用于制造豆腐、豆浆、罐头。

(3) 碳酸氢钠与硫代硫酸钠：碳酸氢钠，也称为小苏打，制糕点所用的发酵粉，医疗上可治疗胃酸过多；硫代硫酸钠，也称为大苏打，用于治疗重金属中毒以及皮肤瘙痒症、慢性皮炎、慢性荨麻疹等。可用于漂白剂、还原剂、照相定影剂。

(4) 亚硝酸钠与氯化钠：亚硝酸钠，也称为工业盐，有毒、碱性，用于漂白、电镀和金属处理等，肉类制品加工的发色剂、防腐剂；氯化钠，也就是食盐，可作调味品、作防腐剂、消除积雪（降低雪的熔点）、制生理盐水（0.9% NaCl 溶液）。

23 维生素知识

【图图试炼】

下列说法正确的是：

- A. 甲亢症患者应多食用富含碘元素的食物
- B. 一般情况下，将水煮沸能起到软化作用
- C. 声呐利用次声波定位物体位置，探测水的深度
- D. 洗洁精利用表面活性剂将油污溶解成水的原理去污

【答案】B

【易错题】A

【解析】水经过煮沸以后，水里所含的碳酸氢钙或碳酸氢镁就会分解成不溶于水的碳酸钙和难溶于水的氢氧化镁沉淀。这些沉淀物析出，水的硬度就可以降低，从而使硬度较高的水得到软化。因

此,选择 B 选项。

【名师解惑】

维生素知识

名称	可溶性	缺乏症	获取来源
维生素 A	脂溶性	夜盲症	鱼肝油、动物肝脏、绿色蔬菜
维生素 B ₁	水溶性	脚气病	豆类、谷类、硬果类、水果、牛奶和绿叶菜
维生素 B ₂	水溶性	口腔溃疡等	肝脏、牛奶、鸡蛋、豆类、绿色蔬菜
维生素 C	水溶性	坏血病	新鲜蔬菜、水果
维生素 D	脂溶性	软骨病	鱼肝油、蛋黄、乳制品、酵母
维生素 E	脂溶性	甲亢	鸡蛋、肝脏、鱼类、植物油
叶酸	水溶性	贫血	酵母、肝脏、绿叶蔬菜

24 疫苗知识

【图图试炼】

下列与疫苗有关的说法正确的是:

- A. 疫苗通过三角肌注射才能产生作用
- B. 卡介疫苗是典型的活疫苗
- C. 免疫力弱的人不能接种疫苗
- D. 疫苗的接种者必须是健康个体

【答案】B

【易错项】D

【解析】活疫苗指用人工的方法使病原体减毒或从自然界筛选某病原体的无毒株或微毒株所制成



的活微生物制剂,有时称减毒活疫苗,常用活疫苗有卡介苗、麻疹疫苗、脊髓灰质炎疫苗等。B项正确,当选。因此,选择B选项。

【名师解惑】

疫苗知识

(1)原理:疫苗是将病原微生物(如细菌、立克次氏体、病毒等)及其代谢产物,经过人工减毒、灭活或利用转基因等方法制成的用于预防传染病的自动免疫制剂。

(2)种类分类:活疫苗和死疫苗两种。常用的活疫苗有卡介疫苗,脊髓灰质炎疫苗、麻疹疫苗、鼠疫疫苗等。常用的死疫苗有百日咳疫苗、伤寒疫苗、流脑疫苗、霍乱疫苗等。

(3)功能分类:预防性疫苗和治疗性疫苗。预防性疫苗主要用于疾病的预防,接受者为健康个体或新生儿;治疗性疫苗主要用于患病的个体,接受者为患者。

25 中药知识

【图图试炼】

中药药材的药性有寒凉和温热之分,下列中药属于热性药的是:

A. 鹿茸

B. 黄连

C. 连翘

D. 柴胡

【答案】A

【易错项】D

【解析】鹿茸是名贵药材。鹿茸中含有磷脂、糖脂、胶脂、激素、脂肪酸、氨基酸、蛋白质及钙、磷、镁、钠等成分,其中氨基酸成分占总成分的一半以上。鹿茸性温而不燥,具有振奋和提高机体功能,对全身虚弱、久病之后患者,有较好的强身作用。李时珍在《本草纲目》上称鹿茸“善于补肾壮阳、生精益血、补髓健骨”。因此,选择A选项。

【名师解惑】

中药材知识

名称	功能
人参	多年生草本植物,别称黄参、地精、神草、百草之王,有补气安神的功效
柴胡	生长于沙质草原、沙丘草甸及阳坡疏林下,有和解表里,疏肝升阳之功效
三七	主产地云南,也称“田七”,以根茎入药,有散瘀止血的功效
黄连	多年生草本植物,其味入口极苦,有清热燥湿,泻火解毒之功效
当归	主产甘肃,以根入药,是最常用中药之一,具有补血和血,调经止痛的功效
何首乌	又名多花蓼,块根入药,有养血滋阴的功效
冬虫夏草	又名虫草,惯用的一种名贵滋补药材,有补虚损、益精气、止咳化痰的功效
连翘	喜光、耐干旱,有清热、解毒、散结、消肿的功效
鹿茸	是指梅花鹿或马鹿的雄鹿未骨化而带茸毛的幼角,鹿茸中含有磷脂、脂肪酸、氨基酸、蛋白质及钙、磷、镁、钠等成分,有补肾壮阳、生精益血的功效

26 消化系统

【图图试炼】

因意外事故,小明的小肠被切除1米,他因此患上了营养不良症。对此,下列说法正确的是:

- A. 小肠是人体食物消化、废物排泄的主要器官,其长度影响食物消化和废物排出
- B. 小肠是人体食物消化和营养吸收的主要器官,其长度影响消化和吸收



C. 小肠是人体食物储存的主要器官,其长度缩短后影响了食物的储存

D. 小明的营养不良症与小肠的长短无关

【答案】B

【易错项】A

【解析】本题考查小肠的功能。

小肠是消化食物和吸收营养物质的主要场所,这是与小肠的结构特点相适应的,小肠长约5—6m,小肠内具有肠液、胰液和胆汁等多种消化液;小肠内壁有环形皱襞,皱襞上有小肠绒毛,增大了消化和吸收的面积;小肠绒毛内有毛细血管和毛细淋巴管,绒毛壁、毛细血管壁、毛细淋巴管壁都是由一层上皮细胞构成的,有利于营养物质被吸收。因此,选择B选项。

【名师解惑】

消化 系 统	胃	消化管最膨大的部分,上连食管,下续十二指肠。胃液中的盐酸和胃蛋白酶参与的化学性消化,使食物初步消化成粥样食糜
	小肠	食物消化吸收的主要场所。小肠盘曲于腹腔内,上连胃幽门,下接盲肠,全长约4—6米,分为十二指肠、空肠和回肠三部分。食物经过小肠内胰液、胆汁和小肠液的化学性消化及小肠运动的机械性消化后,基本上完成了消化过程,同时营养物质被小肠粘膜吸收
	大肠	是人体消化系统的重要组成部分,对食物残渣中的水液进行吸收,而食物残渣自身形成粪便并有度排出的脏器
	胰腺	胰腺分为外分泌腺和内分泌腺两部分。外分泌腺主要成分是胰液,胰液中含有碱性的碳酸氢盐和各种消化酶,其主要功能是中和胃酸,消化糖、蛋白质和脂肪
	肝脏	肝脏是身体内以代谢功能为主的一个器官,并在身体里面起着去氧化、储存肝糖、分泌性蛋白质的合成等作用。肝脏产生胆汁消化液

27 科技成就

【图图试练】

关于我国自主研发的新成果,下列说法错误的是:

- A. 已成功下潜的“潜龙二号”是有缆遥控水下机器人
- B. 在世界上首次实现卫星与地面之间的量子通信
- C. 实现总装下线的“蛟龙-600”属于水陆两栖飞机
- D. 超级计算机“神威·太湖之光”的运算速度居世界前列

【答案】A

【易错题】D

【解析】本题考查科技成就,并选择错误选项。

下机器人包括有缆遥控水下机器人(ROV)和自主水下机器人(AUV)两大类。“潜龙二号”是自主水下机器人(AUV),A项说法错误。因此,选择A选项。

【名师解惑】

我国科技成就汇总

海上重器	航母 001A	出坞下水,是中国第一艘完全自主建造的航空母舰
	蓝鲸 2 号	可以在水深超过 3000 米的海域作业,最大钻井深度 15240 米。这是全球最大、钻井深度最深的海上钻井平台
	蓝鲸 1 号	中国首次海底可燃冰试开采,可燃冰安全开采持续了整整 60 天,产气总量超过 30 万立方米。产气时长、产气总量,双双打破世界纪录



续表

海上重器	蛟龙号	深海载人潜水器,已经完成 152 次试验性应用下潜,下潜深度世界第一
	彩虹鱼	深海载人潜水器,下潜至马里亚纳海沟,深海 11000 米,这是中国人标记的未来
重要卫星	“资源”	地球资源卫星系列。标志着中国传输型遥感卫星研制取得了突破性进展
	“北斗”	导航定位卫星系列,为全天候、全天时提供卫星导航信息的区域导航系统,主要为公路、铁路交通及海上作业等领域提供导航定位服务
	墨子号	2016 年 8 月 16 日,我国在酒泉卫星发射中心用长征二号丁运载火箭成功将世界首颗量子科学实验卫星“墨子号”发射升空。我国在世界上首次实现卫星和地面之间的量子通信,构建天地一体化的量子保密通信与科学实验体系 2017 年 8 月 10 日,“墨子号”在国际上第一次成功实现了“千公里级”的星地双向量子通信
计算机	超级计算机	中国自主研发的超级计算机“神威·太湖之光”是世界上运算速度最快的计算机(截至 2017 年底)。2018 年 6 月,美国的新一代超级计算机“顶点”运算速度超过“神威·太湖之光”,成为世界上运算速度最快的计算机

自由。

(3) 监督权与取得赔偿权。

(4) 宗教信仰自由:任何国家机关、社会团体和个人不得强制公民信仰宗教或者不信仰宗教,不得歧视信仰宗教的公民和不信仰宗教的公民。

(5) 人身自由:公民的人身自由权,是指公民的人身和行动受自己支配和控制,非经法定程序不受逮捕、拘留、搜查和侵害。

(6) 社会经济、文化教育方面的权利:财产权、劳动权、休息权、受教育权、获得物质帮助权、文化权利和自由。

29 监察委员会

【图图试练】

下列关于 2018 年 3 月新颁布的《中华人民共和国监察法》的表述中,正确的是:

- ① 监察机关既是行政机关又是司法机关
- ② 国家监察体制改革的根本目的是加强党对反腐败工作的统一领导
- ③ 各级监察委员会是党内监督专责机关
- ④ 实现对所有行使公权力的公职人员监察全覆盖

A. ①②

B. ②④

C. ①③

D. ③④

【答案】B

【易错项】D

【解析】②《监察法》第二条规定,坚持中国共产党对国家监察工作的领导,以马克思列宁主义、毛泽东思想、邓小平理论、“三个代表”重要思想、科学发展观、习近平新时代中国特色社会主义思想为指导,构建集中统一、权威高效的中国特色国家监察体制。④《监察法》第三条规定,各级监察委员会是

行使国家监察职能的专责机关,依照本法对所有行使公权力的公职人员(以下称公职人员)进行监察,调查职务违法和职务犯罪,开展廉政建设和反腐败工作,维护宪法和法律的尊严。因此,选择 B 选项。

【名师解惑】

监察委员会

2018 年第五次修宪,新加监察委员会

(1)性质:中华人民共和国各级监察委员会是国家的监察机关。设立国家监察委员会和地方各级监察委员会。

(2)人员组成:主任、副主任若干人、委员若干人。

(3)任期:监察委员会主任每届任期同本级人民代表大会每届任期相同。国家监察委员会主任连续任职不得超过两届。

(4)职权:①国家的领导地方的工作,上级领导下级。②国家的对全国人大和全国人大常委会负责。地方各级对产生它的国家权力机关和上一级负责。③监察委员会不受行政机关、社会团体和个人的干涉。监察机关办理职务违法和职务犯罪案件,应当与审判机关、检察机关、执法部门互相配合,互相制约。

30 年龄界限

【图图试练】

根据我国现行《民法总则》,下列说法符合相关规定的是:

- A. 法人分为企业法人和非企业法人
- B. 不满八周岁的未成年人为无民事行为能力人
- C. 向人民法院请求保护民事权利的诉讼时效期间为二年
- D. 因自愿实施紧急救助行为造成受助人损害的,救助助人承担民事责任



【答案】B

【易错项】C

【解析】《民法总则》第二十条规定,不满八周岁的未成年人为无民事行为能力人,由其法定代理人代理实施民事法律行为。因此,选择 B 选项。

【名师解惑】

自然人的民事行为能力年龄界限

- (1) 完全民事行为能力: 年满十八周岁的自然人具有完全民事行为能力; 年满十六周岁、不满十八周岁, 以自己的劳动收入为主要生活来源的自然人视为完全民事行为能力人。
- (2) 限制民事行为能力: 八周岁以上的未成年人、不能完全辨认自己行为的成年人。
- (3) 无民事行为能力: 不满八周岁的未成年人、不能辨认自己行为的成年人。

31 物权知识

【图图试炼】

张某乘车时丢失金项链一条, 李某拾得后交给公安部门。张某未在规定期限内前去认领, 公安部门按照有关规定交寄售商店出售。丁某从该商店买得该项链, 将项链送给女友杨某做生日礼物。杨某第二天乘公交车时, 项链被偷走, 小偷下车后即以 1000 元的价格卖给不知情的胡某。根据《物权法》的规定, 该项链的所有权属于:

A. 张某

B. 丁某

C. 杨某

D. 胡某

【答案】C

【易错项】B

【解析】根据《物权法》第二十三条, 动产物权的设立和转让, 自交付时发生法律效力, 但法律另有规定的除外。丁某从公安部门寄售的商店购买金项链, 送给自己的女朋友杨某, 属于赠与行为, 赠与以交

付为所有权转移公示,因此,金项链的所有权属于杨某。因此,选择 C 选项。

【名师解惑】

物权知识

(1)概念:物权是权利人依法对特定的物享有直接支配和排他的权利,包括所有权、用益物权和担保物权。

(2)分类:所有权、用益物权、担保权

①所有权:财产所有权是指所有权人在法律规定的范围内,对属于他的财产享有的占有、使用、收益、处分的权利。

②用益物权是指非所有人对他人之物所享有的占有、使用、收益的排他性的权利。包括土地承包经营权、建设用地使用权、宅基地使用权、自然资源使用权等。

③担保物权:主要有抵押权、质权、留置权。

32 刑罚种类

【图图试炼】

下列选项中,()属于我国《刑法》规定的刑罚。

A. 从业禁止

B. 管制

C. 训诫

D. 罚款

【答案】B

【易错题】D

【解析】我国刑罚分为主刑和附加刑。《中华人民共和国刑法》第三十三条规定:主刑的种类如下:(一)管制;(二)拘役;(三)有期徒刑;(四)无期徒刑;(五)死刑。《中华人民共和国刑法》第三十四条规定:附加刑的种类如下:(一)罚金;(二)剥夺政治权利;(三)没收财产。附加刑也可以独立适用。因此,选择 B 选项。



【名师解惑】

刑罚种类与行政处罚种类区分

(1) 刑罚种类: 主刑与附加刑。主刑包括管制、拘役、有期徒刑、无期徒刑、死刑; 附加刑包括罚金; 剥夺政治权利; 没收财产。

(2) 行政处罚种类: 警告、罚款、没收违法所得、没收非法财物、暂扣或吊销许可证、执照、责令停产停业、行政拘留。

33 正当防卫

【图图试练】

下列说法中正确的是:

- A. 正当防卫必须是针对实施不法侵害的行为人进行的防卫
- B. 法制优于法治
- C. 正当防卫必须是口头警告后实施的行为
- D. 法治等同于法制

【答案】A

【易错项】B

【解析】《中华人民共和国刑法》第二十条规定, 为了使国家、公共利益、本人或者他人的人身、财产和其他权利免受正在进行的不法侵害, 而采取的制止不法侵害的行为, 对不法侵害人造成损害的, 属于正当防卫, 不负刑事责任。由此可见, 正当防卫必须是针对实施不法侵害的行为人进行的防卫。因此, 选择 A 选项。

【名师解惑】

正当防卫与紧急避险区分

(1) 正当防卫:为制止正在进行的不法侵害,对不法侵害人造成损害的,不负刑事责任。成立要件包括:①具有社会危害和紧迫性的不法侵害行为;②时间:不法侵害正在进行;③对象:不法侵害者本人;④主观条件:正当的防卫目的;⑤不超过必要限度。

(2) 紧急避险:为避免正在发生的危险,不得已对第三方造成损害的,不负刑事责任。成立要件包括:①有需要避免的危险存在;②时间:危险必须正在发生;③对象条件:第三者的合法权益;④主观条件:正当的避险意图;⑤限制条件:只能是出于迫不得已;⑥限度条件,不能超过必要限度造成不应有的损害。

34 行政行为

【图图试炼】

下列选项中,属于行政行为的是:

- A. 市场监督管理局销毁收缴的假冒伪劣产品
- B. 城管局雇用外部人员修理其办公设备
- C. 交警在路口安装交通标志
- D. 财政局审批某会计师事务所的设立

【答案】D

【易错题】A

【解析】行政行为是指行政主体及其工作人员行使行政职权对行政相对人作出的法律行为。行政许可是指行政机关根据公民、法人或者其他组织的申请,经依法审查准予其从事特定活动的行为。D选项财政局审批某会计师事务所的设立,属于行政许可,具体的行政行为。因此,选择D选项。



【名师解惑】

具体行政行为与抽象行政行为

(1)具体行政行为:是指行政主体在行政管理活动中行使行政职权,针对特定的公民、法人或者其他组织,就特定的具体事项,作出的有关该公民、法人或者其他组织权利义务的单方行为。包括行政处罚、行政许可、行政强制等。

特征:法律行为;对特定的人与特定的事项的处理;单方行政职权行为;外部性行为。

(2)抽象行政行为:是指国家行政机关针对不特定管理对象实施的制定法规、规章和有普遍约束力的决定、命令等行政规则的行为,其行为形式体现为制定行政法律文件。

特征:对象不特定;反复适用性;不可诉性;准立法性。

35 行政复议

【图图试炼】

下列情形属于我国行政复议受案范围的是:

- A. 甲市公安局处理治安案件出具的调解书
- B. 乙市人民政府对于确认矿藏所有权的决定
- C. 丙市工商局对其工作人员作出的警告处分决定
- D. 丁市人民政府颁布的地方政府规章《丁市城市市容管理规定》

【答案】B

【易错项】C

【解析】根据我国《行政复议法》第六条规定,公民、法人或者其他组织对下列行政行为不服的,可以申请行政复议:……(四)公民、法人或者其他组织对行政机关作出的关于确认土地、矿藏、水流、森林、山岭、草原、荒地、滩涂、海域等自然资源的所有权或者使用权的决定不服的。B项属于行政确认行为,行政

相对人对于乙市人民政府确认矿藏所有权的决定不服的,可以提起行政复议。因此,选择 B 选项。

【名师解惑】

复议机关

被申请人	复议机关	举例
县级以上政府工作部门	同级政府或上一级主管部门	县公安局→县政府或市公安局
垂直领导的机关	上一级主管部门	
省级以下政府	上一级政府	县政府→市政府
省部级单位	原机关	省政府→省政府
政府派出机关	设立该派出机关的政府部门	
派出机构	主管部门或该部门同级政府	派出所→县公安局或县政府
被撤销的机关	继续行使职权机关的上一级机关	