

## 中国绘画史中各种“最”

中国美术史的长河中有很多美术种类的艺术作品，绘画及其理论著作是其中最繁多的一种，在历代的绘画传承中又不乏创新作品的出现。那么，针对教师招考试题来说，这些极为突出的绘画相关作品便是考试的宠儿。为了方便考生有效的备考，我们将中国美术史中“最”突出的绘画相关作品进行全面的呈现，来丰富考生的学习储备。

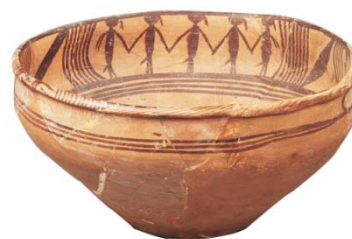
### 一、中国最早的绘画——彩陶绘画

重要星级：★☆☆☆☆

中国传统绘画艺术的足迹，可追溯到新石器时代的彩陶艺术。它是新石器时代的原始艺术，是陶器装饰艺术发展的一个重要内容。彩陶简单来说就是一种烧前绘彩的原始陶器，是在打磨光滑的橙红色陶坯上，以天然的矿物质颜料进行描绘，用赭石和氧化锰作呈色元素，然后入窑烧制。在橙红色的胎地上呈现出赭红、黑、白、诸种颜色的美丽图案，形成纹样与器物造型高度统一，达到装饰美化效果的陶器。

我国较早的成熟的彩陶文化当推分布在今天陕西、山西、河南的仰韶文化（公元前 5000 年——公元前 3000 年左右），首先发现于河南渑池仰韶村。其中以陕西西安半坡类型、河南陕县庙底沟类型最为杰出。西安半坡类型的代表有《人面鱼纹彩陶盆》，庙底沟类型的有《花瓣纹彩陶盆》《鹤鱼石斧彩陶缸》。

马家窑文化是甘肃、青海地区具有代表性的新石器时代中期文化，首先发现于甘肃马家窑，按照不同地域和时间可以划分为石岭下、马家窑、半山、马厂四个类型。甘肃陇西出土的《尖底漩涡纹彩陶瓶》和青海大通上孙家寨出土的《舞蹈彩纹盆》是马家窑文化的代表。



《舞蹈彩纹盆》

**考点分析：**彩陶和黑陶代表着我国古代美术创造的第一次高峰。原始美术在近几年的考试中慢慢浮出水面，考生在备考时，不仅仅需要掌握彩陶作品的名称、时期和出土地点，还需要掌握彩陶的制作方法、特征、以及相关陶器之间的不同等。

黑陶有黑如漆，声如罄，薄如纸，亮如镜，硬如瓷的美誉，经典的代表作是出土于山东省章丘县龙山镇的《黑陶蛋壳杯》。黑陶与其他陶器的制作方法也不同，它是在器物烧成的最后一个阶段，从窑顶徐徐加水，使木炭熄灭，产生浓烟，

有意让烟熏黑而形成。

## 二、中国现存最古老的独幅绘画——《人物龙凤图》和《人物御龙图》

重要星级：★★☆☆☆

帛画是中国古代的画种。因画在帛上而得名。帛是一种质地为白色的丝织品，在其上用笔墨和色彩描绘人物、走兽、飞鸟及神灵、异兽等形象的图画，约兴起于战国时期，至西汉发展到高峰。帛画上端缝裹细竹篾，并系丝绳，其用途是葬仪用的旌幡。《人物龙凤图》和《人物御龙图》分别是1949年和1973年出土于长沙楚墓的帛画。

《人物龙凤图》又名《龙凤仕女图》。其质地为平纹绢，画一细腰长裙、侧身向左作合掌祈祷状的贵族妇女，在腾龙、舞凤的接引下，向天国飞升的情景。《人物龙凤图》是中国最早的独幅人物画，画面正中一危冠长袍、蓄有胡须、神情潇洒、侧身拥剑贵族的中年男子，头顶华盖，驾驭舟形巨龙向天国飞升的情景，龙尾立一仙鹤，龙身下画一鲤鱼，表示龙正行进在天河中。

这两幅画都是战国时期随葬的物品，具有经幡性质，送死者灵魂升天的含意。

随着帛画的发展，到了汉朝，出现了“T”字形帛画，该帛画出土于长沙马王堆汉墓，其向下四角缀有穗形飘带，顶边裹有竹棍，两端系丝带用于悬挂。因为它非常像一件长袖欲舞的衣服，所以遣策中记载其名为“非衣”，以“似衣而非衣”得名。构图基本相同，上段绘日、月、升龙及人面蛇身的始祖神，象征天上境界；中段绘墓主人出行、宴飨等人间生活；下端绘神怪、龙蛇、大鱼等地下（阴间）的生物。

**考点分析：**帛画在中美史知识点的考查中相对来说比较简单，考生最主要的只需要掌握《人物龙凤图》《人物御龙图》和《T型帛画》这三幅即可，但每幅作品所属的时期、出土地和画面的内容要明确，并且需要熟知帛画是经幡性质，作用是引魂升天。

## 三、现存最早的卷轴画——《女史箴图》

时期/名称	出土地点	画面内容
战国《人物龙凤图》	长沙楚墓	贵族妇女、腾龙舞凤
战国《人物御龙图》	长沙楚墓	长袍男子、巨龙、仙鹤、鲤鱼
汉朝《“T”字形帛画》	长沙马王堆汉墓	天上、人间、阴间

重要星级：★★☆☆☆

《女史箴图》是中国能够找到的最早的专业画家——东晋顾恺之的传世之作，也是当今

存世最早的中国绢本卷轴画，在中国美术史上具有里程碑意义。原作已佚，现存有唐朝摹本，原有 12 段，因年代久远，现存仅剩 9 段，为绢本设色，现收藏于大英博物馆。

这幅画是根据西晋张华文学作品《女史箴》而作。内容是劝诫和警示宫中女子的德行。（《女史箴》文共有 12 段，所以《女史箴图》原也有 12 段，但现存的唐摹本仅存 9 段。有冯婕妤挡熊、班婕妤辞辇、两女对妆、夫妇并坐等画面内容。）



《女史箴图》之修容饰性篇描绘宫中女子正对镜梳妆，其神情娇柔矜持，人物想象的塑造具有时代特征，是贵族女子的典型作派，具有浓厚的生活气息。画面右上方上游“人咸知修其容，莫知饰其性”的告诫之语。意在劝诫宫中女史做到内外兼修。

女史们下摆宽大的衣裙修长飘逸，每款都配以形态各异、颜色艳丽的飘带，显现出飘飘欲仙、雍容华贵的气派。画中将“高古游丝描”发展到完美的境地，人物以线造型，线条连绵不断、优美流畅，富节奏感。用线力度不大，恰如“春蚕吐丝”一样。

**考点分析：**东晋画家顾恺之是中美史考试知识点中的一位重要画家，关于他的绘画作品和艺术技法都是重要考点。

顾恺之的代表作品有《女史箴图》《洛神赋图》《列女传·仁智图》。顾恺之的绘画注重表现人物精神面貌，尤其重视眼神的描绘，一反汉魏古拙之风，专重传神，点睛最妙。据记载，他作画数年不点眼睛，人问其故，他回答“四体妍媸本无关于妙处，传神写照，正在阿堵中。”认为绘画中人物形体的美丑对绘画的意义不是最紧要的，而传神的关键是描绘眼睛。在绘制表现“七贤”的诗句中他体会到“手挥五弦易，目送归鸿难”。同时他也擅于以绘画艺术的语言来着意刻画对象的心理特征与精神风貌，他画过大量同时代人物的肖像，都能悉心体验，以微小的细节衬托出人物的个性、风貌。顾恺之以“密体”绘画体例著称于世，后人评论其画：“意存笔先，画尽意在，笔迹周密，紧劲连绵。”

顾恺之以“画绝、才绝、痴绝”而驰名于世，是东晋最伟大的一位画家，也是早期的绘画理论家，他和陆探微与张僧繇被后世合称为“六朝三大家”。

#### 四、中国现存最早的山水画卷——《游春图》

重要星级：★★★★☆

中国古代山水画的发展，到了隋朝出现了较大的变化，它不再作为人物故事画背景的一部分，而是从前者中分离出来，成为一门独立的画科。在此之前，依附于人物故事画的山水画在表现方法上有很大的局限性，按照古人的说法就叫做“人大于山”“水不容泛”，说明在表现自然景物与人物或其他物件的关系上，以及远近、层次等方面存在着明显的不足，画家还没有找到适宜的艺术表现手法，来描绘壮阔秀丽的山川形貌。《游春图》即反映了山水画处于变化发展阶段特点。

《游春图》现存于故宫博物院，是展子虔唯一传世的代表作，也是存在最早的山水画卷，它的存在，对中国乃至世界的绘画史、艺术史都具有极为重要的作用。



《游春图》是展子虔的经典代表作品之一。画家描绘了在阳春三月，贵族、仕女骑马泛舟、踏青赏春的场景。画面采取俯瞰式构图，获得了“远近山川，咫尺千里”的效果。在空间布局上，画家一改过去的传统画法，更改为对湖水微波广阔深远的描绘。展子虔以圆劲的线条和浓丽的青绿色彩描绘，富有装饰感，此图以墨线勾出山川屋宇的轮廓，然后填敷青绿色彩，即青绿勾填法，并再以深色重加勾勒，树木、人物等则直接用色点出，形体虽小，却生动有致，体现出朴拙而真切地描绘自然景色的能力。其中游乐于山川中的人物以及画面所呈现出的春天气息，显然是在追求“画外有情”的艺术境界。

此画是中国现存卷轴山水画中最古老的一幅，代表着山水画由六朝以来的萌芽状态趋向于成熟，开中国青绿山水之端绪。

**考点分析：**山水画的学习对于初接触美术的考生们来说是一个难点。中国美

术史中的山水画体系庞杂，需要考生梳理出整体的知识体系便于记忆。而隋朝展子虔的《游春图》是青绿山水画中著名的画作之一，考查点相对很固定，一方面是作品年代、名称和作者能够进行对应记忆；另一方面，这样的作品容易以作品分析的题目出现。

在学习过程中，考生要注意《游春图》和唐朝画家张萱的人物画《虢国夫人游春图》的区分，两者的名字有些相似，避免混淆。

### 五、现存关于西藏最早的一幅历史画——《步辇图》

重要星级：★★★★☆

唐朝是中国历史上的繁荣鼎盛时期。无论从政治上的统一稳定，经济的繁荣富强，文化的兼容并包，体现着唐人自信，豁达，文明的精神状态。文化是政治经济侧面的反映，唐朝文化在总结魏晋文化的基础上又有了新文化的创新，绘画创作在表现技法纯熟的基础上，又注入时代因素更注重捕捉人瞬间的心理变化，精神面貌，情绪特征。唐朝是我国绘画发展的重要时期，尤其是人物画发展极其成熟，涌现了很多不朽的传世名作。

阎立本，雍州万年（今陕西省西安市临潼区）人，唐朝政治家、画家，人物画成就最高，最精形似。取材多是贵族、官宦以及宫廷历史事件。阎立本将中国绘画向盛唐的“绚烂而求备”推进了一步，因此他是一个承上启下的画家。



《步辇图》是他的经典代表作品，此画描绘的是贞观 15 年（641 年），唐太宗下嫁文成公主与吐蕃松赞干布联姻事件。表现了唐朝中央政权与边远民族的友好交往促进了政治的稳定和经济的繁荣。

画中描绘唐太宗接见吐蕃大使禄东赞的场景，禄东赞及其随从的举止、相貌特征有着强烈的高原民族特色，唐太宗的形象表现则更为成功，在深沉谦和的外表流露出深材大略和

非凡气度。

作者的绘画技巧也达到了相当高超的境界。画中按等级森严的封建伦理观念，遵从“主大从小，尊大卑小”的人物安排原则来处理人物大小和前后。在构图上，为了更好地突出太宗的至尊风度，作者巧妙地运用对比手法进行衬托表现。一是以宫女们的娇小、稚嫩，以她们或执扇或抬辇、或侧或正、或趋或行的体态来映衬唐太宗的壮硕、深沉与凝定，是为反衬；二是以禄东赞的诚挚谦恭、持重有礼来衬托唐太宗的端肃平和、蔼然可亲之态，是为正衬。具体人物的刻画同样十分精彩，线条流畅圆转，五官塑造精致细腻，深得人物的个性气质。尤其是三个使臣穿着相貌都反映出浓郁的异域风情。该图不设背景，结构上自右向左，由紧密而渐趋疏朗、重点突出，节奏鲜明。从色彩上讲，这幅图的场景是一个喜庆的场面。根据我国的传统习俗，喜庆的场面通常由红色装点基调。作者为了突出这一特点，特地将典礼官——位于画面正中间的轴心人物画成红色。构图均衡，人物主次分明，形象生动，线条匀细挺拔，富有弹性。设色浓重并适度晕染，效果单纯而明朗。

是现存关于西藏最早的一幅历史画，具有历史价值，更是汉藏民族友谊的历史见证。阎立本是开一代画风的划时代人物。他的其他代表作还有《历代帝王图》、《职贡图》等。

**考点分析：**唐朝的人物画达到历史的顶峰，对于人物神态的描绘淋漓尽致。《步辇图》是“中国十大传世名画”之一，更重要的是它会考查到的一个考点就是其背景的政治意义，也就是见证了汉藏友谊的历史，有时考题中也会涉及到它题跋的字体，是小篆的书体，这些都会作为客观题目呈现，对于它的作品赏析也是重点备考的部分。在近几年考题中，虽然没有出现过此知识点，但考生们依然要把《步辇图》作为重点复习。

## 六、中国现存最古的纸本中国画——《五牛图》

重要星级：★★☆☆☆

花鸟画在隋唐时代也已成为独立画种，并有了明显的进步。唐朝初期，以牛、马为主要表现对象进行创作的画家逐渐多起来，到中晚唐达到高潮，不少画家专以画牛、马而著称于世。

之前的绘画作品基本上都是在绢之类的丝织品上进行创作的，而这幅传世经典作品《五牛图》是迄今发现的最古的纸本中国画。采用黄麻纸本作画，现藏于北京故宫博物院，是唐朝画家韩滉的著名作品。



画中的五头牛从左至右一字排开，神态各异，有昂首、独立、嘶鸣、回首、擦痒等动作，表现了它们活泼、沉静、爱喧闹、胆怯乖僻等不同的性情。

画中五头不同角度的牛，用线勾勒，行笔迟缓厚重，强健有力，造型准确，略施晕染，清淡古朴，浓淡有别，恰如其分地表现出了牛的筋骨和皮毛的质感，达到了唐朝画牛的最高水平。整幅作品完全以牛为表现对象，无背景衬托，但层次丰富，达到了形神兼备之境界，不愧为神品上的神品。赵孟頫题字：“神气磊落，希世名笔”。

此画为中国十大传世名画之一。有专家考证，韩滉的《五牛图》渗透着浓厚的个人情感，五牛寓指自己兄弟五人，以任重、勤劳、温顺的牛的品性，表达忠君爱国的真情实感。在鼓励农耕的时代，以牛入画有着非常的含义。

**考点分析：**韩滉的《五牛图》，中国十大传世名画，是少数几件唐朝传世纸绢画作品真迹之一，也是现存最古的纸本中国画，堪称“镇国之宝”。1964年出土于新疆吐鲁番阿斯塔那东晋墓的《地主庄园图》也是一幅纸本画，但不是中国画。两者考生要做清晰的区分。

在唐朝，禽兽画日渐增多，这类绘画的画家也需要认识了解，常出现于客观题目当中。如，擅长画牛的韩滉、戴嵩，其中，戴嵩的代表作有《斗牛图》；擅长画马的韩干、曹霸，其中，韩干的作品有《照夜白图》《牧马图》，曹霸在画史上被称为“曹将军”。除此之外，考生需要熟知以上几个画家的合称分别指的哪位，如下表。

牛马二韩	画牛的韩滉、画马的韩干
韩马戴牛	画马的韩干、画牛的戴嵩

## 七、中国古代规模最大的风俗画——《清明上河图》

重要星级：★★★★☆

风俗画作为人物画的重要画种，是以描绘人们的社会日常生活为内容的。在中国绘画史上，风俗画在宋代已达到很高的艺术水平。

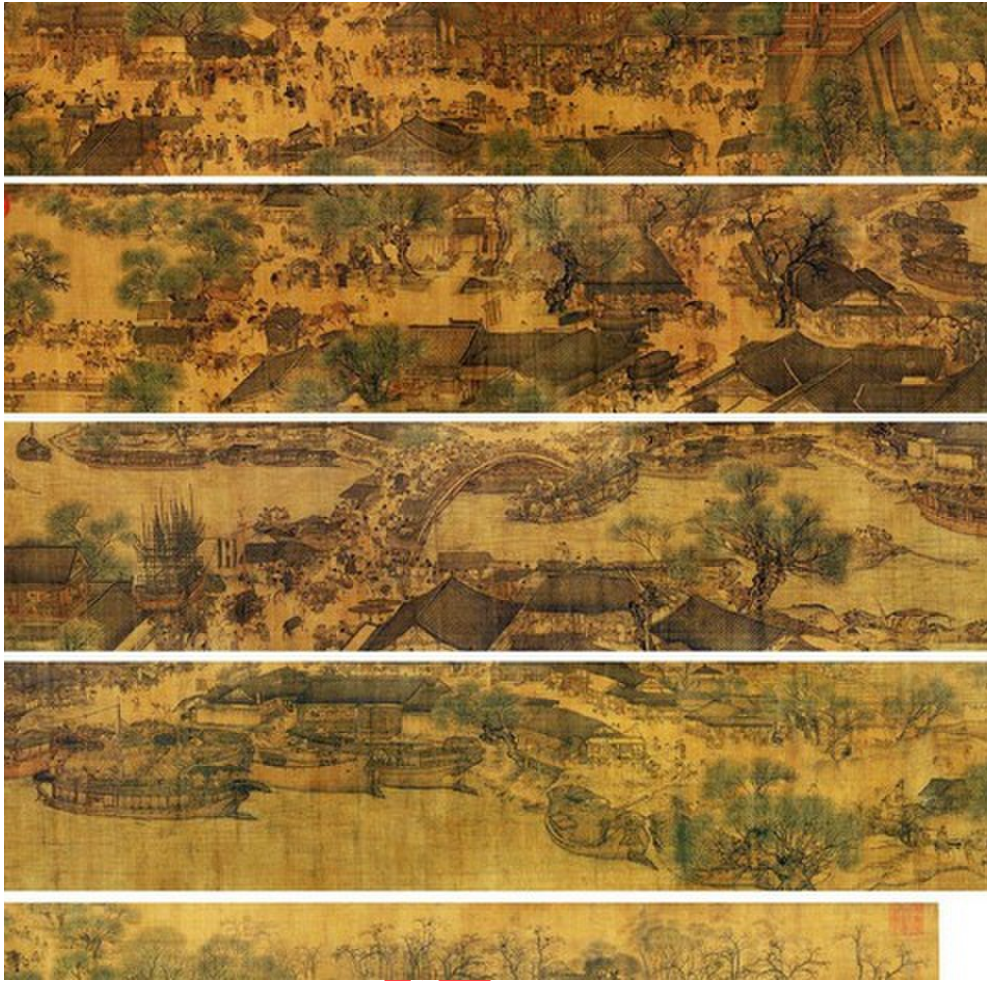
《清明上河图》可谓是风俗画巅峰之作，是北宋画家张择端仅见的存世精品，属国宝级

文物，现藏于北京故宫博物院。此图宽 25.2 厘米，长 528.7 厘米，绢本设色。画面生动地描绘了北宋时期都城东京汴梁（今河南开封）的状况，主要是汴京以及汴河两岸的自然风光和繁荣景象。全图分为三段：开首为郊区农村风光；中段是以虹桥为中心的汴河以及两岸的船车运输，手工业和商业活动密集繁华；后段是城门内外，街道纵横，店铺鳞次栉比，车水马龙，再现了北宋城市生活的各个方面。整幅画卷有铺垫、有起伏、有高潮，船过虹桥的紧张场面被放在了正中间，成为最具艺术效果的部分。（虽然整个场面十分热闹，但也暗藏玄机，画面中也不乏官兵懒散、城防缺失、商贸侵街等场景，表现了作者对于当时政治的忧患意识，以“盛世危图”曲谏当朝的良苦用心。）

画家在创作中苦心经营，笔法严谨精细，淡彩设色，并紧密结合对象的质感特征，画面充满了引人入胜的细节描绘，令人叹为观止。构图采用散点透视，结构严谨，段落分明，布局有序，主题突出。

《清明上河图》是代表了中国古代风俗画的最高成就，对研究宋朝的城市生活以及民俗、服饰、建筑、工商、交通等具有重要的文献价值，成为我国古代绘画史上具有不朽意义的作品。此图为北宋画家张择端仅见的存世精品，属国宝级文物，现藏于北京故宫博物院，为中国十大传世名画之一。





**考点分析：**《清明上河图》是我国十大传世名画之一，主要考查作品的年代、作者等基础知识，当然还有一些深入的知识点，如：画面描绘的城市地点汴京是现今的开封，以及画面描绘的手法是中国画特有的构图布局方式散点透视。

以上是绘画知识中“最”经典作品内容的汇总，历年真题都多次出现对这部分内容的考查，未来也是考查的重点，同学们还是需要对这些内容进行详细、透彻的学习，将知识进行多样化分类学习归纳，灵活处理运用，在考试中才能做到得心应手。

最后，华图教育衷心祝愿广大考生早日实现教师梦！

华图教学研发部美术组