



**2020 年光大银行秋招**

**考前 30 分**



## 目录

第一篇 考前寄语 .....	1
第二篇 行情纵览 .....	2
第三篇 热点预测 .....	2
经济篇 .....	4
金融篇 .....	14
会计篇 .....	错误!未定义书签。
公基篇 .....	25
时政篇 .....	错误!未定义书签。
管理篇 .....	27
言语篇 .....	28
数量篇 .....	错误!未定义书签。
资料篇 .....	错误!未定义书签。
判断篇 .....	36
英语篇 .....	错误!未定义书签。

## 第一篇 考前寄语

### 自信

不要马马虎虎

不要三心二意

追求绝对的准确

追求相对的完美

就算一个字也要写好

才会真正的收获快乐

无论在什么时候

都要对自己充满信心

无论遇到任何羁绊

都要坚定向前

## 第二篇 行情纵览

### 常考知识点: 中国光大银行概况

中国光大银行成立于 1992 年 8 月, 是经国务院批复并经中国人民银行批准设立的全国性股份制商业银行, 总部设在北京。中国光大银行于 2010 年 8 月在上海证券交易所挂牌上市、2013 年 12 月在香港联合交易所挂牌上市。

中国光大银行不断改革创新, 锐意进取, 通过加快产品、渠道和服务模式的创新, 在资产管理、投行业务、电子银行和信用卡业务等方面培育了较强的市场竞争优势, 基本形成了各业务主线均衡发展、风险管理逐步完善、创新能力日益增强的经营格局。

截至 2017 年 12 月 31 日, 中国光大银行已在境内设立分支机构 1196 家, 实现境内省级行政区域服务网络的全覆盖, 机构网点辐射全国 129 个经济中心城市。加快国际化布局, 香港分行、首尔分行、光银国际、光银欧洲、卢森堡分行相继开业运营, 悉尼分行申请设立; 社会责任日益彰显, 持续多年支持“母亲水窖”公益活动在社会上产生较大影响; 在英国《银行家》杂志 2017 年发布的“全球 1,000 家大银行”排名中, 中国光大银行位列第 49 位。

多年来, 伴随中国经济和金融业的发展进程, 中国光大银行品牌形象和 market 价值不断提升, 在为广大客户和社会公众提供优质金融服务的同时, 实现了良好的经营业绩, 已成为一家运作规范、颇具影响力的上市银行。

#### 企业文化:

愿景: 精品银行、诚信伙伴

价值观: 诚信为本、创新为先、团队合作、卓越执行、和谐发展

实践方向: 在销售、创新、风险和服务中取得最佳平衡, 并融入所有的核心价值观

行为模式:

诚信为本	创新为先	团队合作	卓越执行	和谐发展
依法合规地工作和开展业务;	关注市场变化, 把握客户需求, 不断创新产品和服务;	顾全大局, 把银行利益置于部门及个人利益之上;	充分理解光大银行的战略意图, 以积极的心态参与变革;	致力于建立可持续发展的企业生态环境, 不断为股东和社会创造价值;
树立风险意识, 恪守职业道德	以宽容的态度对待创新中出现的问题和失误;	倾听并理解他人的想法、感受, 注重分享经验、减少彼此间的责	制定科学合理的工作目标和切实可行的实施方案;	善于平衡客户与银行战略目标之间的关系, 寻求资源投入产出最



		备和埋怨;		优化;
信守承诺并对决策负责	努力学习, 善于用新知识和新方法发现并把握机遇;	在跨部门合作中, 充分发挥协作精神, 有效沟通实现协同效应;	勤于实践, 善于总结, 不断寻求持续的改善并提升执行能力;	积极促进团队的多元化, 博采众长, 共创成功;
对工作中发现的问题和疏漏及时通报, 避免损失;	有效应对创新挑战, 在创新和变革过程中确保员工的参与和了解;	主动分享知识、经验和信息以帮助他人提高能力和工作效率;	积极回应客户需求, 高效提供优质服务;	注重人文关怀, 关注员工成长和职业发展
视光大银行的成败为己任, 愿意承担更多的责任	善于发现整个团队最具有创造力和革新精神的人, 并充分利用这些人的天赋把事情做得更好	积极与其他部门和同事建立互信、互补的合作关系	保持乐观态度, 勇于克服困难, 努力实现目标	承担社会责任, 谋求和谐共赢

对利益相关者的承诺:

股东	客户	员工	社会	政府/ 监管机构
诚信经营、精益管理, 力求实现股东价值最大化	客户至上、积极响应, 确保提供最佳产品和服务	以人为本、业绩导向, 促进员工职业与银行事业共同发展	履行责任、回馈社会, 谋求和谐发展	依法合规、稳健经营, 保持优良的内部控制和道德操守

服务热线: 95595

## 第三篇 热点预测

### 经济篇

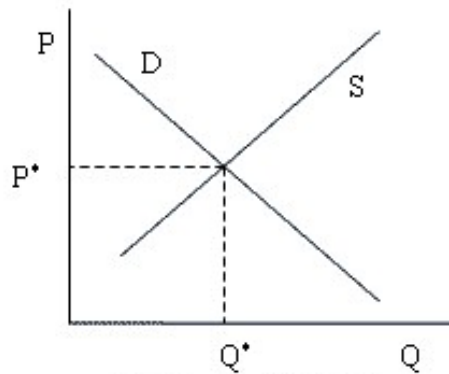
#### 常考知识点一：市场均衡

##### 一、均衡市场

###### (一) 均衡的含义

均衡的最一般的意义是指经济事物中有关的变量在一定条件的相互作用下所达到的一种相对静止的状态。市场均衡可以分为局部均衡和一般均衡。市场均衡又称市场出清。

###### (二) 均衡价格的决定



均衡价格与均衡数量

需求曲线 (D) 和供给曲线 (S) 的交点称为均衡点 (E)，均衡点所对应的价格称为均衡价格，均衡点所对应的数量称为均衡数量。

均衡价格：该种商品的市场需求量和市场供给量相等时的价格。

均衡数量：在均衡价格水平下，供求相等时的数量。

##### 二、供求定理

###### (一) 供求定理

供求定理：其他条件不变的情况下，需求的变动引起均衡价格和均衡数量同方向变动；供给的变动引起均衡价格反方向变动，引起均衡数量同方向变动。

	均衡价格	均衡数量
需求	同方向	同方向
供给	反方向	同方向

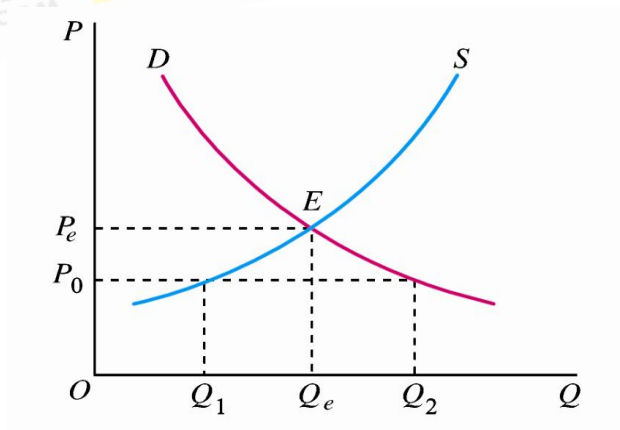
###### (二) 供求定理的应用

### 1. 价格上限 (限制价格、最高限价)

政府为了稳定经济生活、限制某些商品价格, 对商品规定的低于市场均衡价格的最高价格。

目的: 大多为抑制某些商品价格上涨, 或基于保护消费者的考虑。

影响: 直接导致商品供给的缺口, 易导致消费者排队问题和黑市交易盛行配给制, 产生腐败等问题。实际上, 价格上限并不能收到满意的效果, 反而造成对消费者的伤害。



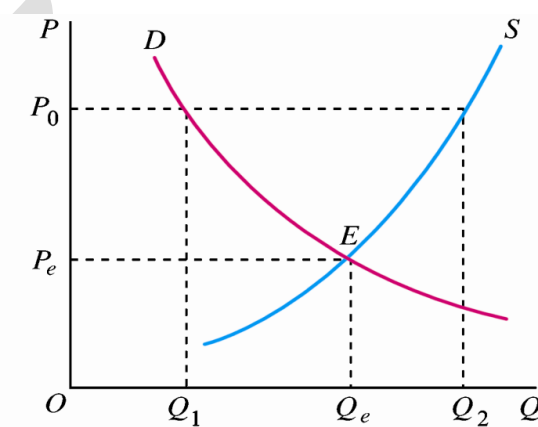
### 2. 价格下限 (支持价格、最低限价)

政府为扶持某一行业生产, 对该行业产品规定高于市场均衡价格的最低价格。

目的: 大多为扶持某些行业发展, 或基于保护生产者的考虑。

影响: 导致商品供给过剩, 政府为过剩的商品买单, 增加财政负担。

措施: 政府收购多余产品作为储备, 鼓励多余产品出口, 限制产量、维持价格。



1. 【单选】在促销季过后, 空气净化器在市场上的供给与需求均出现了下降, 那么这些商品的 ( )。

- A. 均衡价格下降, 均衡产量无法确定
- B. 均衡价格下降, 均衡产量减少
- C. 均衡价格无法确定, 均衡产量减少
- D. 均衡价格上升, 均衡产量减少

【答案】C。需求和供给均出现了下降, 表明需求曲线和供给曲线均向左平移, 由此可以得出均衡价格无法确定, 而均衡产量一定减少, 故 C 项正确、ABD 错误。所以答案选 C。

2. 【单选】在我国, 实行最高限价属于政府对市场价格的 ( )。

- A. 平衡措施
- B. 引导措施
- C. 紧急措施
- D. 干预措施

【答案】D。政府根据不同的经济形势会采取不同的政策, 政府经常采用的价格政策主要有两种: 最高限价和最低限价。我国《价格法》中, 当重要商品和服务价格显著上涨或者有可能显著上涨, 国务院和省、自治区、直辖市人民政府可以对部分价格采取限定差价率或者利润率、规定限价、实行提价申报制度和调价备案制度等干预措施, 故 D 项正确、ABC 错误。所以答案选 D。

## 常考知识点二: 成本论

### 一、成本的相关概念

#### (一) 成本

##### 1. 显性成本与隐性成本

显性成本: 厂商在生产要素市场的实际可见支出。

隐性成本: 厂商拥有的且被用于该企业生产过程的那些生产要素的价格。包括自有资金、土地、房子、企业家才能等。

##### 2. 会计成本与经济成本

会计成本=显性成本



经济成本=显性成本+隐性成本=会计成本+隐性成本

### 3.机会成本

机会成本:生产者所放弃的使用相同的生产要素在其他生产用途中所可能得到的最高收入。

## (二) 利润

### 1.会计利润

会计利润=销售收入—会计成本

### 2.经济利润

经济利润=销售收入—经济成本=会计利润—隐性成本

### 3.正常利润

正常利润属于成本,经济利润中不包含正常利润。当厂商的经济利润为零时,厂商仍然得到了全部的正常利润。

## 二、短期成本

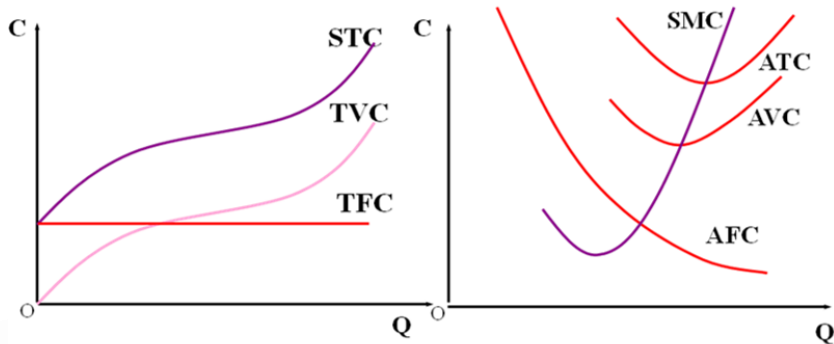
### (一) 短期成本的分类

名称	定义	数学表述
总固定成本	不随产量变动而变动的成本	TFC
总可变成本	随产量变动而变动的成本	TVC
总成本	企业在生产中投入的所有生产要素的市场价值	TC=TVC+TFC
平均固定成本	总固定成本除以产量	AFC=TFC/Q
平均可变成本	总可变成本除以产量	AVC=TVC/Q
平均成本	总成本除以产量	AC=TC/Q AC=AFC+AVC
边际成本	每多增加一单位产量所带来的总成本增量	MC=ΔTC/ΔQ

### (二) 短期成本曲线

特点:三条曲线呈U形;MC依次和AVC、AC曲线的最低点相交。

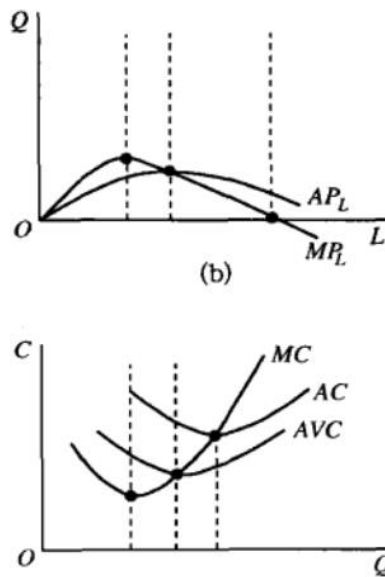
在边际报酬递减规律作用下的边际成本MC曲线表现出先降后升的U形特征。



(三) 短期产量曲线与短期成本曲线之间的关系

1. 在短期生产中, 边际产量的递增阶段对应的是边际成本的递减阶段, 边际产量的递减阶段对应的是边际成本的递增阶段, 与边际产量的最大值相对应的是边际成本的最小值。

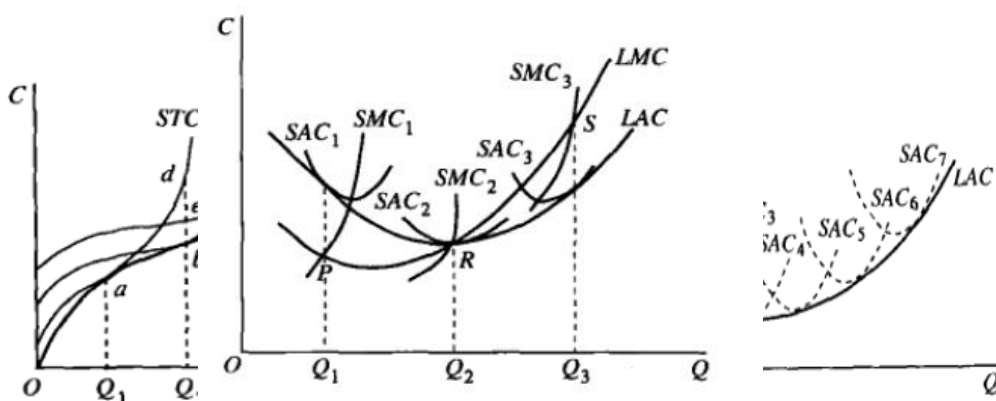
2. MC 曲线和 AVC 曲线的交点与  $MP_L$  曲线和  $AP_L$  曲线的交点对应的。



三、长期成本

在长期生产中, 厂商可以根据产量调整所有的生产要素投入量。长期成本分为 LTC、LAC、LMC。

从短期平均成本曲线推导长期平均成本曲线, LTC 曲线是无数条短期总成本曲线的包络



线, LAC 曲线是无数条短期平均成本曲线的包络线, LMC 曲线不是无数条短期边际成本曲线的包络线。

1. 【单选】某人决定暑假去参加一个计算机培训班, 这样, 他就不能去打工赚 2000 元。参加这个培训班学费 2000 元, 书本费 200 元, 生活费 1400 元。参加这个培训班的机会成本是 ( ) 元。

A.2000

B.4200

C.4000

D.3600

【答案】B。机会成本是做出某一选择而要放弃的其他选择所能带来的最高收入, 题中培训班需要放弃打工收入 2000 元; 学费 2000 元、书本费 200 元, 必须放弃参加培训班时, 此 2200 元可用作其他用途, 所以机会成本=2000+200+2000=4200 元, 故 B 项正确; A 项未考虑培训班的相关费用, 故予以排除; B 项未考虑书本费, 故予以排除; D 项中加上的生活费 1400 元, 无论是培训还是打工都要花, 不能算在内, 故予以排除。所以答案选 B。

2. 【多选】某企业只生产一种水杯, 单价为 10 元, 单位变动成本为 7 元, 固定成本 5000 元, 销售 1000 只。要实现目标利润 1000 元, 可采取的措施有 ( )。

A.将单价提高到 13 元

B.将固定成本降至 4000 元

C.将单位变动成本降至 4 元

D.将销售增至 2000 件

【答案】ACD。利润=销量×(单价-单位变动成本)-固定成本。可设单价为 P, 则  $1000=(P-7) \times 1000-5000$ ,  $P=13$ , 故 A 项正确; 设单位固定成本为 F, 则  $1000=(10-7) \times 1000-F$ ,  $F=2000$ , 故 B 项错误; 设单位变动成本为 V, 则  $1000=(10-V) \times 1000-5000$ ,  $V=4$ , 故 C 项正确; 设销售量为 Q, 则  $1000=(10-7) \times Q-5000$ ,  $Q=2000$  (件), 故 D 项正确。所以答案选 ACD。

### 常考知识点三: IS-LM 模型

#### 一、产品市场的均衡—IS 曲线

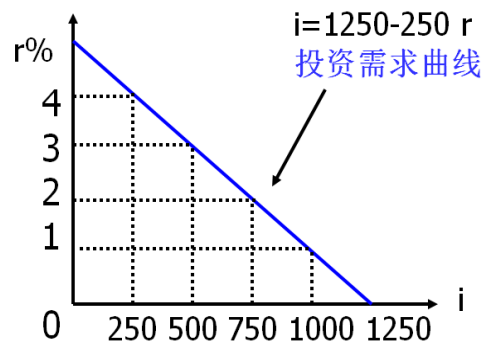
##### (一) 投资理论

##### 1. 决定投资的因素

- (1) 实际利率
- (2) 预期收益率
- (3) 风险

##### 2. 投资曲线 (投资需求曲线)

企业投资是为了实现利润最大化, 如果利润率是既定的, 则投资成本即利率是唯一的因素; 投资函数表明投资与利率之间的反比关系。



其中,  $r$  为利率,  $e$  为自主投资,  $d > 0$ ,  $d$  反映投资需求对利率的敏感程度。

由  $i = e - dr$  可得:  $r = \frac{e}{d} - \frac{1}{d}i$ 。

##### (二) IS 曲线

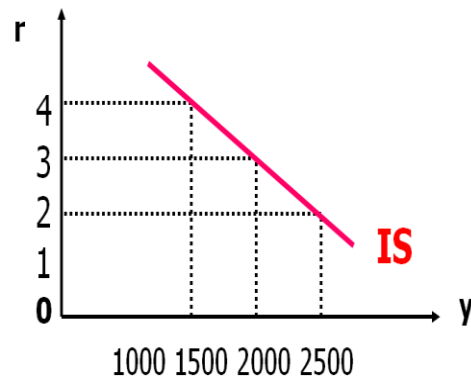
##### 1. IS 方程式

$$\begin{cases} i = e - dr & \text{投资函数} \\ y = \frac{\alpha + i}{1 - \beta} & \text{二部门均衡收入决定公式} \end{cases}$$

$$\text{推导可得: } y = \frac{\alpha + e - dr}{1 - \beta} \text{ 或 } r = \frac{\alpha + e}{d} - \frac{1 - \beta}{d} * y$$

通过 IS 方程式可以看出, 要使产品市场保持均衡, 即储蓄等于投资, 则均衡的国民收入与利率之间存在着反方向变化的关系。

##### 2. IS 曲线



这条曲线上任何一点都代表一定的利率和收入的组合, 在这些组合下, 投资和储蓄是相等的, 即  $i = s$ , 从而产品市场是均衡的。

## 二、货币市场的均衡—LM 曲线

### (一) 凯恩斯的货币需求理论

#### 1. 货币持有的动机

- (1) 交易动机
- (2) 谨慎动机 (预防性动机)

总体来看, 由交易动机、谨慎动机而产生的货币需求量与收入成正比。

$$L_1 = k * y$$

#### (3) 投机动机

$$L_2 = -h * r$$

$$\text{综上所述可得: } L = L_1 + L_2 = k * y - h * r$$

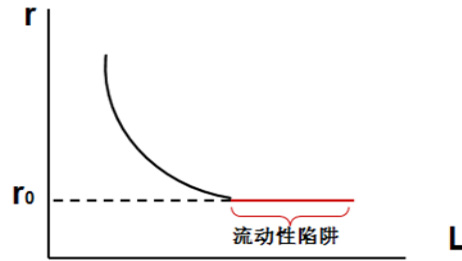
#### 2. 流动性偏好陷阱

##### (1) 流动性偏好

流动性偏好又称灵活偏好, 指人们愿意以货币形式或存款形式保持某一部分财富, 而不愿以股票、债券等资本形式保持财富的一种心理动机。

##### (2) 流动性偏好陷阱 (凯恩斯陷阱)

当利率极低时, 人们认为这时利率不大可能再下降, 或者说有价证券价格不大可能再上升而只会跌落, 人们会将所有的有价证券换成货币。然而, 货币是流动性最强的资产, 当经济陷入流动性陷阱时, 货币政策的调节将会失去作用, 因为不管货币供应量增加多少, 利率水平将不再发生变化。



## (二) LM 曲线

### 1. LM 方程式

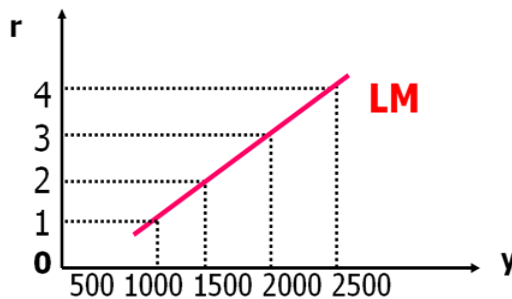
$$\begin{cases} m = m_0 \\ L = L_1 + L_2 = ky - hr \end{cases}$$

联立得到:  $y = \frac{h}{k}r + \frac{m_0}{k}$  或  $r = \frac{k}{h}y - \frac{m_0}{h}$

### 2. LM 曲线

LM 曲线是货币市场的供给与需求相同时, 利率与国民收入一一对应所形成的曲线。

LM 曲线反映货币市场达到均衡, 即  $L=m$  的时候, 利率与收入之间的关系。因此, LM 曲线上的点都是货币市场的均衡状态。



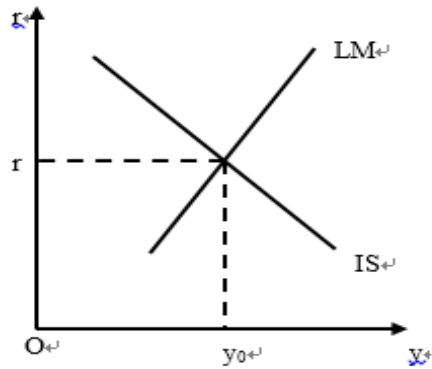
## 三、产品市场与货币市场的一般均衡

### (一) 均衡状态

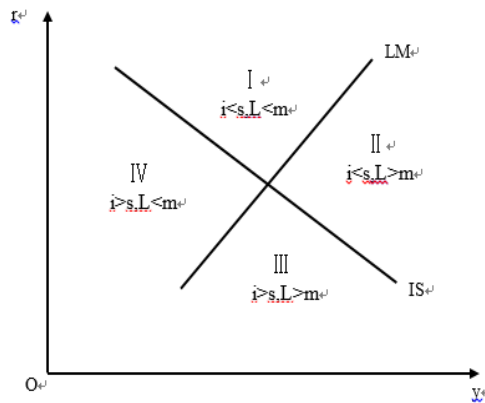
当产品市场和货币市场同时达到均衡时, 有  $i=s$  及  $L=m$ , 即联立以下两个方程, 确定  $r$  和  $y$ 。

$$\begin{cases} r = \frac{\alpha + e}{d} - \frac{1 - \beta}{d} y \\ r = \frac{k}{h} y - \frac{m}{h} \end{cases}$$

从图形上看, IS 曲线和 LM 曲线即为产品市场和货币市场同时达到均衡的状态。



(二) 非均衡的状态



相关结论:

IS 曲线右上方——供>求 (产品市场超额供给), 即  $s > i$

IS 曲线左下方——供<求 (产品市场超额需求), 即  $s < i$

LM 曲线左上方——供>求 (货币市场超额供给), 即  $m > L$

LM 曲线右下方——供<求 (货币市场超额需求), 即  $m < L$

1. 【多选】根据 IS-LM 模型 ( )。

- A. 投资增加, 使国民收入减少, 利率上升
- B. 投资增加, 使国民收入增加, 利率上升
- C. 货币供给量增加, 使国民收入增加, 利率下降
- D. 货币供给量增加, 使国民收入减少, 利率下降
- E. 货币供给量增加, 使国民收入减少, 利率上升

【答案】BC。AB 选项是投资增加引起的属于产品市场的变化, CDE 选项是货币供给量的增加引起的属于货币市场的变化。代表产品市场均衡的曲线是 IS 曲线, 投资

增加,使国民收入增加,利率上升,B项正确、A项错误;代表货币市场均衡的曲线是LM曲线,货币供给量增加,使国民收入增加,利率下降,C项正确、DE错误。所以答案选BC。

2.【单选】若IS曲线为 $Y=600-3000R$ ,下列哪一个利率和收入水平的组合在IS曲线上( )。

A. $R=0.02, Y=540$

B. $R=0.03, Y=400$

C. $R=0.10, Y=210$

D. $R=0.15, Y=200$

【答案】A。IS曲线的公式为: $Y=600-3000R$ ,将选项逐一代入验证。 $R=0.02$ 时, $Y=540$ ,A项正确; $R=0.03$ 时, $Y=510$ ,B项错误; $R=0.10$ 时, $Y=300$ ,C项错误; $R=0.15$ 时, $Y=150$ ,D项错误。所以答案选A。

## 金融篇

### 常考知识点一:信用概述

#### 一、信用的含义及特征

##### (一) 含义

信用是以偿还和付息为特征的借贷行为。

##### (二) 特征

1. 偿还性和支付利息是它的基本特征
2. 信用关系是债权债务关系
3. 信用是价值运动的特殊形式

信用活动只是商品或货币的使用权让渡,没有改变所有权。所以,信用是价值单方面的转移。

#### 二、主要的信用形式

##### (一) 商业信用

##### 1. 涵义

商业信用是指工商企业之间相互提供的、与商品交易直接相联系的信用形式。它包括企业之间以赊销、分期付款以及以预付定金等形式提供的信用。



## 2.过程

买卖行为和借贷行为。

## 3.作用

调节企业之间的资金余缺、提高资金使用效益、节约交易费用、加速商品流通等。

### (二) 银行信用

#### 1.涵义

银行信用指各种金融机构,特别是银行,以存、放款等多种业务形式提供的货币形态的信用。

#### 2.特点

- (1) 债权人主要是银行,也包括其他金融机构;债务人主要是工商企业和个人。
- (2) 银行信用所提供的借贷资金是货币。
- (3) 银行利用其信息优势,有效解决借贷双方的信息不对称以及由此产生的逆向选择和道德风险问题,其结果是降低了信用风险。
- (4) 银行信用是间接信用。

#### 3.地位与作用

银行信用的上述优点,使它在整个经济社会信用体系中占据核心地位,发挥着主导作用。

### (三) 消费信用

#### 1.涵义

消费信用指为消费者提供的、用于满足其消费需求的一种信用形式。

#### 2.特点

现代市场经济的消费信用是与商品和劳务,特别是住房和耐用消费品的销售紧密联系在一起。

#### 3.方式

- (1) 延期付款
- (2) 分期付款
- (3) 消费贷款
- (4) 信用卡

#### 4.作用

为消费者提供提前消费的条件,刺激人们的消费,促进商品的销售和生产,推动技术进步和经济增长。

1.【单选】以下不属于直接信用的是( )。

- A.消费信用
- B.国家信用
- C.商业信用
- D.银行信用

【答案】D。判断直接信用与间接信用的主要依据是看有无中介机构以及中介机构在其中是否发生了借贷关系。若有中介机构且中介机构在其中发生了借贷关系,则为间接信用,否则为直接信用。银行信用有银行在其中与资金的需求者、供给者发生债权债务关系,不属于直接信用,故 D 项正确;消费信用是工商企业、银行或其它信用机构向缺乏货币购买力的消费者提供贷款的活动,所以消费信用既属于直接信用又属于间接信用,故 A 项错误;国家信用和商业信用都是资金的需求者与资金的供给者直接发生借贷关系,属于直接信用,故 BC 错误。所以答案选 D。

2.【单选】企业之间的赊账、分期付款属于( )信用形式。

- A.商业
- B.银行
- C.国家
- D.消费

【答案】A。商业信用是工商企业之间相互提供的、与商品交易直接相联系的信用形式。它包括企业之间以赊销、分期付款等形式提供的信用以及以预付定金等形式提供的信用,故 A 项正确;银行信用指各种金融机构,特别是银行,以存、放款等多种业务形式提供的货币形态的信用,故 B 项错误;国家信用是国家按照信用原则以发行债券等方式从国内外货币持有者手中借入货币资金,故 C 项错误;消费信用是指为消费者提供的用于满足其消费需求的一种信用形式,故 D 项错误。所以答案选 A。

## 常考知识点二: 中央银行

### 一、中央银行制度的类型

### (一) 单一式

#### 1. 一元式

全国只有一家央行, 设分支机构, 绝大多数国家是这种形式, 我国也是, 英国是英格兰银行, 法国是法兰西银行, 日本是日本银行, 我国是中国人民银行。

#### 2. 二元式

由中央一级和相对独立的地方一级机构组成, 作为一个体系共同构成央行。这种形式有美国。地方一级机构不是总行的分支机构, 它们除执行统一的货币政策外, 在业务经营管理上有较大独立性。

### (二) 复合式

由一家大银行集中中央银行职能和一般存款货币银行经营职能于一身, 没有专司中央银行职能的银行。主要存在于过去的苏联和东欧等国, 我国 1983 年前也是如此。

### (三) 准中央银行

没有职能完备的央行, 只有几个执行部分央行职能的机构共同组成央行的制度。如新加坡、香港。新加坡中央银行的职能由新加坡金融管理局和新加坡货币局两个法定机构共同承担。

### (四) 跨国式

欧盟、西非货币联盟, 各国本国没有央行, 只有一个跨国的央行, 来统一行使货币政策。欧盟 1999 年 1 月建立欧洲中央银行, 发行欧元, 总部在德国法兰克福, 2002 年各国货币停止流通。

## 二、中央银行的性质

中央银行是国家赋予其制定和执行货币政策, 对国民经济进行宏观调控和管理监督的特殊的金融机构。

### (一) 中央银行是特殊的金融机构

#### 1. 特殊的经营目的

#### 2. 特殊的业务对象

#### 3. 拥有法定特权

#### 4. 特殊的领导成员组成

## 5.特殊的业务方式

### (二) 中央银行是特殊的国家机关

#### 1.履行行政职能的手段不同

不单凭行政权力行使职能，而是通过行政、经济和法律的手段。

#### 2.履行行政职能的方式不同

对宏观经济的调控是间接的，有弹性的。

#### 3.履行行政职能时有一定的独立性。

## 二、中央银行的职能

### (一) 按中央银行的地位分类

#### 1.中央银行是发行的银行

中央银行垄断货币发行权，统一管理控制全国的货币发行。中央银行集中与垄断货币发行权的必要性主要表现在以下几个方面：①统一货币发行与流通是货币正常有序流通和币值稳定的保证；②统一货币发行是中央银行根据一定时期的经济发展情况调节货币供应量，保持币值稳定的需要；③统一货币发行是中央银行实施货币政策的基础。

#### 2.中央银行是银行的银行

(1) 保管和调度一般金融机构的存款准备金

(2) 作为最后贷款人的银行

(3) 作为最后清算人的银行

#### 3.中央银行是政府的银行

(1) 代理国库，管理政府资金

(2) 为政府提供信用。《中国人民银行法》规定：中国人民银行不得直接认购、包销国债和其他政府债券

(3) 代表政府管理国内外金融事务

(4) 制定和执行货币政策

(5) 调节货币供应量

(6) 监督和管理金融业

### (二) 按中央银行的性质

#### 1.调控职能

## 2. 监管职能

- (1) 制定金融政策、法规
- (2) 管理金融机构
- (3) 管理金融业务

## 3. 服务职能

中央银行向政府、各金融机构提供资金融通、划拨清算、代理业务等方面的金融服务。

## 三、中央银行的业务

### (一) 中央银行的资产业务

#### 1. 再贷款和再贴现业务

##### (1) 再贷款业务

中央银行的贷款的对象主要是：中央政府，商业银行和非银行金融机构。

(2) 再贴现业务是金融机构为了取得资金，将未到期的已贴现的商业汇票再以贴现方式向中央银行转让的票据行为。央行开办再贴现业务的目的是提供短期资金融通，因此申请贴现的合格票据的期限一般都不超过 3 个月。

#### 2. 证券买卖业务

中央银行从事证券买卖业务不是为了盈利，而是为了有效调节和控制货币供应量，从而实现经济的宏观调控。

#### 3. 金银外汇储备业务

### (二) 中央银行的负债业务

1. 货币发行业务，是中央银行最主要的负债业务。

#### 2. 存款业务

中央银行吸收存款主要包括金融机构的准备金存款、政府存款、发行中央银行票据和外国存款等，目的是为了实现对经济的宏观调控。

#### 3. 对外负债业务

### (三) 中央银行的中间业务

资产清算业务是中央银行的主要中间业务，这类业务可以划分为：

1. 集中办理票据交换

2. 结清交换差额

### 3. 办理异地资金转移

1. 【单选】中国人民银行实行的体制是（ ）。

- A. 二元中央银行体制
- B. 一元中央银行体制
- C. 多元中央银行体制
- D. 复合中央银行体制

【答案】B。中国人民银行实行的是一元式的中央银行体制，故 B 项正确；二元式是由中央一级和相对独立的地方一级机构组成，作为一个体系共同构成央行，美国实行该体制，故 A 项错误；多元中央银行体制表述错误，故 C 项错误；复合式是由一家大银行集中央银行职能和一般存款货币银行经营职能于一身，没有专司中央银行职能的银行，主要存在于过去的苏联和东欧等国，我国 1983 年前也是如此，故 D 项错误。所以答案选 B。

2. 【单选】中央银行是发行的银行，是指中央银行垄断货币发行权，以下关于中央银行集中与垄断货币发行权的必要性表述不正确的是（ ）。

- A. 统一货币发行是央行保持币值稳定的需要
- B. 统一货币发行是货币正常有序流通的保证
- C. 统一货币发行是中央银行实施货币政策的基础
- D. 统一货币发行是保持证券市场稳定的需要

【答案】D。中央银行是发行的银行垄断货币发行权的必要性体现在以下三个方面：①统一货币发行与流通是货币正常有序流通和币值稳定的保证；②统一货币发行是中央银行根据一定时期的经济发展情况调节货币供应量，保持币值稳定的需要；③统一货币发行是中央银行实施货币政策的基础，没有保持证券市场稳定的需要，故 D 项表述不正确，ABC 表述正确。题目选不正确的，所以答案选 D。

## 常考知识点三：商业银行资产业务

### 一、现金资产

现金资产是指金融企业持有库存现金以及与现金等同的可随时用于支付的资产，现金资产是商业银行最具流动性的资产，是商业银行的一级储备。包括准备金、存放同业、托收中

的现金。

### (一) 准备金

是商业银行为应付客户日常的提款要求而保留的流动性最高的资产。由库存现金和商业银行在中央存款准备金组成，存款准备金包括两部分：法定存款准备金和超额存款准备金。

### (二) 存放同业

是商业银行为了代理业务的需要，或为了得到对方银行的某些服务而存放在对方银行的活期存款，银行可以自由动用。

### (三) 托收中的现金

在银行间确认与转账过程中的支票金额。

## 二、贷款

### (一) 贷款分类

贷款是商业银行作为债权人按照一定的贷款原则和政策，以还本付息为条件，将一定数量的货币资金提供给借款人使用的一种借贷行为，是商业银行最主要的资金运用。银行贷款按不同的标准可以进行不同的分类。

按期限	短期贷款、中期、长期贷款	
有无担保	信用贷款	
	担保贷款	保证贷款、抵押贷款、质押贷款
风险程度	正常贷款：借款人能够履行合同，有充分把握按时足额偿还本息	
	关注贷款：尽管借款人目前有能力偿还贷款本息，但是存在一些可能对偿还产生不利影响的因素，计提比例 2%	
	次级贷款：借款人的还款能力出现了明显的问题，依靠其正常经营收入已无法保证足额偿还本息，计提比例 25%	
	可疑贷款：借款人无法足额偿还本息，即使执行抵押或担保，也肯定要造成一部分损失，计提比例 50%	
	损失贷款：在采取所有可能的措施和一切必要的法律程序之后，本息仍然无法收回，或只能收回极少部分，计提比例 100%	

### (二) 个人贷款业务

种类		
个人住房贷款	是个人贷款的主要组成部分	包括: ①按资金来源分为商业性个人住房贷款、公积金个人住房贷款和个人住房组合贷款; ②贷款利率的确定方式: 固定利率贷款和浮动利率贷款
个人消费贷款	个人汽车消费贷款	贷款期限 5 年 (二手车 3 年), 贷款比例自用车 80%、商用车 70%
	助学贷款	国家助学贷款和一般商业性助学贷款
	个人消费额度贷款	
	个人住房装修贷款	
	个人耐用消费品贷款	
	个人权利质押贷款	

### 三、票据贴现

商业银行买进未到期票据的行为。银行在办理贴现业务时, 支付给客户的是扣除从贴现日到到期日的利息后的余额。票据贴现是一种特殊的贷款方式。

贴现利息=票据面额×年贴现率×未到期天数/360

实际贴现金额=票据面额-贴现利息=票据面额×(1-年贴现率×未到期天数/360 天)

### 四、证券投资

商业银行以其资金持有各种有价证券的活动。按照《商业银行法》的规定, 我国商业银行不得从事境内信托和股票业务, 不得向非自用不动产投资或者向非银行金融机构和企业投资, 我国商业银行证券投资的主要对象是政府债券和中央银行、政策性银行发行的债券。

#### (一) 证券投资目标

1. 获取收益
2. 分散风险
3. 补充流动性需要

#### (二) 债券投资的对象

我国商业银行债券投资的对象主要包括国债、地方政府债券、中央银行票据、金融债券、资产支持证券、企业债券和公司债券等。

1. 【单选】商业银行最重要的资产业务是 ( )。



- A.证券投资
- B.贷款
- C.同业存放
- D.贴现

【答案】B。商业银行的资产业务最重要的资产业务是贷款，故 B 项正确；商业银行资产业务包括现金资产（包括准备金、同业存款、托收中的现金）、贷款、票据贴现、证券投资，ACD 项是商业银行的资产业务，但不是最重要的，故 ACD 错误。所以答案选 B。

2.【单选】根据我国《商业银行法》第 43 条的规定，商业银行目前在我国境内可以开展的业务是（ ）。

- A.金融债券买卖
- B.证券经营业务
- C.信托投资业务
- D.非自用不动产投资

【答案】A。我国商业银行证券投资的主要对象是政府债券和中央银行、政策性银行发行的金融债券等，故 A 项正确；我国《商业银行法》第 43 条的规定，商业银行在中华人民共和国境内不得从事信托投资和证券经营业务，不得向非自用不动产投资或者向非银行金融机构和企业投资，但国家另有规定的除外，故 BCD 错误。所以答案选 A。

#### 常考知识点四：外汇与汇率

##### 一、外汇的含义

以外币表示的金融资产，可用作国际间结算的支付手段，并能兑换成其他形式的外币资产和支付手段。

包括范围很广：外国的钞票和硬币；外币票据；银行的外币存款；外国政府的债券；外国公司的债券和股票等。

##### 二、汇率

###### （一）汇率的含义

一国货币折算成其他国家货币的比率。

###### （二）汇率标价法

汇率的标价方法：直接标价法和间接标价法。



直接标价法: 对一定单位的外币, 用相当于多少本币来表示的方法。大多数国家采用。

间接标价法: 对一定单位的本币, 用相当于多少外币来表示的方法。英美采用。

### 三、汇率种类

(一) 按银行买卖外汇的价格不同, 分为买入汇率、卖出汇率和中间汇率

外汇市场, 银行采用双向报价法, 直接标价法买价在前, 卖价在后; 间接标价法卖价在前, 买价在后。

(二) 按买卖交割的期限, 分为即期汇率和远期汇率

远期汇率的标价方法: 直接标价法, 远期汇率 = 即期汇率 + 升水

— 贴水

间接标价法, 远期汇率 = 即期汇率 - 升水

+ 贴水

(三) 按制订汇率的方法不同, 分为基本汇率和套算汇率

(四) 按外汇交易的支付工具不同, 分为电汇汇率、信汇汇率、票汇汇率

(五) 从衡量货币价值的角度划分, 可分为名义汇率、实际汇率和有效汇率

### 四、汇率变动对经济的影响

(一) 汇率变动影响国际收支

一国货币贬值一方面会导致出口增加, 进口下降; 反之如果一国货币升值, 则出口减少, 进口增加。

(二) 汇率变动形成汇率风险

规避汇率的办法:

1. 预期汇率上涨, 延期收汇、提前付汇; 预期汇率下降, 提前收汇、延期付汇。

2. 远期

3. 期货

4. 期权

1. 【单选】某银行的欧元对人民币的即期汇率报价为 EUR1=CNY9.6353/63。客户按该汇率从该银行买入 100 万欧元需要支付 ( ) 万人民币。

A.963.00

B.963.53

C.963.58

D.963.63

【答案】D。在中国, EUR1=CNY9.6353/63, 属于直接报价法, 银行报出的买价在前卖

价在后。银行卖出 100 万欧元应该用银行的卖出价  $EUR1=CNY9.6363$ ，故卖出 100 万欧元应该获得人民币 963.63 元，故 D 项正确，ABC 错误。所以答案选 D。

2.【单选】( )指报价银行卖出外汇时所使用的汇率。

- A.买入价
- B.卖出价
- C.中间价
- D.浮动价

【答案】B。卖出价是指银行向客户卖出外汇时所使用的汇率，故 B 项正确；买入价即买入汇率，是银行从客户或同业那里买入外汇时使用的汇率，故 A 项错误；C 中间价是买入价与卖出价的平均数，故 C 项错误；浮动价格是指在国家规定的基价和允许浮动的幅度之内，企业可以自行制定和调整的价格，并非买卖外汇价格时汇率大小，故 D 项错误。所以答案选 B。

## 公基篇

### 常考知识点：物权

#### 一、物权的概念及特征

##### (一) 概念

物权是指权利人依法对特定的物享有直接支配和排他的权利，包括所有权、用益物权和担保物权。

##### (二) 特征

- 1.物权是绝对权
- 2.物权以物为客体
- 3.物权是排他性的权利

#### 二、物权的基本原则

##### (一) 物权法定原则

物权的种类和内容由法律统一确定，不允许依当事人的意志自由创设。

##### (二) 公示公信原则

(1) 公示: 是指物权在变动时, 必须将物权变动的事实通过一定的公示方法向社会公开, 从而使第三人知道物权变动的情况, 以避免第三人遭受损害并保护交易安全。

(2) 公信: 指交易中的第三人善意无过失的信赖公示, 即使公示权利状态与真实权利状态不符, 第三人仍能取得物权。

### (三) 物权的优先效力原则

物权的优先效力也称为物权的优先权, 是指同一标的物上有数个利益相互矛盾、冲突的权利并存时, 具有较强效力的权利排斥具有较弱效力的权利的实现。

物权对于债权的优先效力。在同一标的物上物权和债权并存, 物权优先于债权的效力。

## 三、物权变动

### (一) 物权变动的公示方法

#### (1) 不动产物权变动——以登记为准

登记作为不动产物权的公示方法, 是将物权变动的事项, 登记于特定国家机关的簿册上。非经登记不仅不能对抗第三人, 而且在当事人间也不发生效力。

特殊: 国家对不动产实行统一登记制度。但依法属于国家所有的自然资源, 所有权可以不进行登记, 比如国家土地所有权无需进行不动产登记。

#### (2) 动产物权变动——以交付为准

按照合同或者其他方式取得动产的所有权从交付时起移转。交付通常是指现实交付, 即直接占有的移转, 但是随着商品经济的发展, 为了交易上的便利, 产生了许多变通的交付方法。

【例】甲将其房屋一套出卖于乙, 双方于 2013 年 10 月 1 日签订买卖合同, 甲于 10 月 11 日 将房屋钥匙交付予乙, 乙于 11 月 1 日搬进该房屋, 双方于 11 月 15 日办理完毕房屋产权变更登记。乙获得该房屋所有权的日期是 ( )。

A.2013 年 10 月 11 日

B.2013 年 11 月 1 日

C.2013 年 11 月 15 日

D.2013 年 10 月 1 日

【答案】C。根据我国法律规定, 房屋所有权转让以登记为要件, 登记日期九十取得所有权的日期。房屋所有权变更登记是在 2013 年 11 月 15 日, C 正确, ABD 错误。所以答案

选 C。

【例】动产物权的权利变动，通常以（ ）为公示方法。

- A.交付
- B.占有
- C.登记
- D.合意

【答案】A。根据我国法律规定，按照合同或者其他方式取得动产的所有权从交付时起转移，A 正确，BCD 错误。所以答案选 A。

## 管理篇

### 常考知识点：领导与领导者

#### 一、领导的含义：

指的是指引、引导和动员激励他人行为与思想为实现组织目标而努力的过程。

- 1、领导者必须有下属或者追随者；
- 2、领导者必须拥有影响追随者的能力；
- 3、领导行为具有明确的目的，并可以通过影响下属来实现组织目标。

领导就是管理这种观点是不正确的，领导是建立在个人影响权、专长权和模范作用基础之上。管理建立在合法的、有报酬的和强制权的基础之上。

#### 二、领导职能的定义及其本质：

领导职能是指领导和影响群体或组织成员为实现群体或组织目标而做出努力和贡献的过程或艺术。它包含以下四个方面的基本含义：

- 1、领导一定要与所领导的群体或组织中的其他成员发生联系。
- 2、权力在领导者和其他成员中的分配是不平等的。
- 3、领导者能对被领导者产生各种影响。
- 4、领导的目的是影响被领导者为实现组织的目标作出努力和贡献。

#### 三、领导的内容和作用

- 1、协调作用：领导者协调人们的关系和活动。

2、指挥作用: 通过引导、指挥、指导活动, 帮助组织成员最大限度实现组织目标。

3、激励作用: 领导活动的目的是调动组织中每个成员的积极性。

#### 四、领导的构成要素

1、合法权: 指组织内各管理职位所固有的法定的、正式的权力。

2、奖赏权: 通称奖励权, 指提供奖金、提薪、表扬和其他任何令人愉悦东西的权力。

3、强制权: 惩罚权或处罚权, 指施加扣发工资或奖金、批评、降职乃至开除等。

4、专家权: 专长权, 指由个人的特殊技能或某些专业知识而产生的权力。

5、感召权力: 个人影响权, 是与个人品质、魅力、经历、背景等相关的权力。

可归纳为两类: 一类是制度权(1、2、3)。另一类是于领导者个人有关的权力(4、5)。

【例】某大企业人才济济, 长期以来以管理正规、有序自诩。但近来该企业业绩不佳, 干群士气低落, 管理、技术人员的流失率逐年升高。从管理职能分析, 该企业最有可能是( ) 工作存在问题。

- A. 计划职能
- B. 组织职能
- C. 领导职能
- D. 控制职能

【答案】C。管理的领导职能中有一个很重要的作用就是激励员工, 从题干给出的条件可以得出, 计划职能表现的有序, 组织以及控制职能在题干中并没有太多体现, 但是核心关键词是干群士气低落, 这主要是由于领导职能没有发挥到位, 没有做好激励措施。综上所述, C项最符合题意。

### 言语篇

言语理解与表达部分的考试主要有三种题型: 阅读理解、逻辑填空、语句表达。其中阅读理解部分有多以片段阅读为主, 但光大银行不爱考查此类题型。逻辑填空部分的考查方式主要以成语辨析和实词辨析为主, 虚词辨析考察内容很少。语句表达部分考查内容涉及如何能够使语句连贯、以及病句和歧义句的辨析等, 而考查题型主要为语句排序。光大银行以排序题、逻辑填空以及病句辨析题的考查题量最多。

## 常考知识点一: 病句辨析题

### 一、常见病句类型

- (一) 句子成分搭配不当
- (二) 句子成分残缺或多余
- (三) 语序不当
- (四) 逻辑矛盾
- (五) 用词不当

### 二、病句类型详解

- (一) 句子成分搭配不当
  - 1. 主语和谓语搭配不当
  - 2. 谓语和宾语不当
  - 3. 主语和宾语搭配不当
  - 4. 中心语和修饰语搭配不当
  - 5. 一面对两面搭配不当
- (二) 句子成分残缺或多余
  - 1. 句子成分残缺
  - 2. 句子成分多余
- (三) 语序不当
  - 1. 修饰语语序不当
  - 2. 中心语语序不当
- (四) 逻辑矛盾
  - 1. 肯否矛盾
  - 2. 因果倒置
  - 3. 主客倒置
- (五) 用词不当
  - 1. 虚词用词不当
  - 2. 实词用词不当

【单选】下列各句中, 没有语病且句意明确的一句是 ( )

A.历史往往就是这样的,总是将重要的、核心的、真正有益于后人们的东西,淘汰、遗忘或是销毁,而将一些鸡毛蒜皮留下,并且充作神圣的经典。

B.不甘于实验室寂寞的研究生活,那怎么可能取得原创性的研究成果是可想而知的

C.经过投票,大家选出了领头人,负责管理团队的住宿和饮食

D.这位老人家虽然年事已高,但可以以耳代目,对各种事情了解的非常清楚,分析的也十分透彻

【答案】C。A选项“历史”不能作为主语来“淘汰、遗忘或是销毁”,应改为“历史往往就是这样,重要的、核心的、真正有益于后人们的东西,总是被淘汰、遗忘或是销毁”;B选项句式杂糅,排除。D选项指不亲自去调查了解,光听信别人说的,用在这里不适合。所以正确答案是C。

## 常考知识点二: 语句排序题

### 一、解题思路

- (一) 选项入手, 确定首句
- (二) 结合选项, 题干入手, 把握特定句子间的关系
- (三) 确定答案

### 二、解题技巧

#### (一) 确定首句

1. 适合做首句: 背景铺垫/观点援引/设问/下定义等
2. 不适合做首句:
  - 1) 补充类描述: 当然、也、又
  - 2) 反面论证: 否则、不然、如果不、如果没有……
  - 3) 指代类描述: 这、那、这些、那些、此、彼……
  - 4) 以关联词后半段开头, 如“但是、却、因此”等

#### (二) 结合选项, 把握特定句子之间的关系

1. 关联词语衔接: 虽然…但是…; 之所以…是因为…; 不但…而且…, 等等。
2. 话题一致: 重复性词语或所述内容保持一致。
3. 时空顺序: 时间或空间顺序。
4. 逻辑关系: 事物发展的客观顺序。



【单选】将以下 6 个句子重新排列组合：

- (1) 前期诗歌可分为两大类。
- (2) 一类表现他贵族王子的优游生活。
- (3) 诗歌是曹植文学活动的主要领域。
- (4) 后期诗歌，主要抒发他在压制之下时而愤慨时而哀怨的心情，表现他不甘被弃置，希冀永世立功的愿望。
- (5) 前期与后期内容上有很大的差异。
- (6) 一类则放映他“生平乱、长乎军”的时代感受

以上 6 个句子，排序最为恰当的一向是（ ）。

- A. (3) (1) (4) (2) (5) (6)
- B. (3) (5) (1) (4) (2) (6)
- C. (3) (1) (4) (6) (2) (5)
- D. (3) (5) (1) (2) (6) (4)

【答案】D。看首句，都是(3)句，接着看(1)、(5)，(1)说的是前期诗歌，(5)说的是前期和后期的差异，所以(5)在(1)前，(1)是(5)的分说。所以可以排除A、C。前期分为两类，所以接下来要说这两类是什么，而不应先说后期，排除B项。所以答案是D。

### 常考知识点三：逻辑填空

#### (一) 解题思路

- 1.理解语境+辨析选项
- 2.确定答案

#### (二) 解题技巧

##### 1.理解语境

- (1) 提示性词语：与空格相提示的词语
- (2) 解释性语句：一般位于空格上下句，对空格起解释作用
- (3) 关联词语：转折、递进、并列、因果
- (4) 标点符号：逗号、顿号、分号表并列，冒号、破折号用来解释说明，双引号表示引用、强调、反讽

## 2.辨析选项

- (1) 词义轻重: 根据语境选择语义轻重一致的词语
- (2) 感情色彩: 积极(褒义词)、消极(贬义词), 中性词(可褒可贬)
- (3) 语体风格: 口语、书面语
- (4) 词的搭配: 固定搭配、约定俗成

根据选项的词义轻重、感情色彩、语体风格、词的搭配, 选择与文段相匹配的词语。

【单选】一个人如果没有远大的理想和抱负, 而是经常(无所事事), 那么他的人生就是没有意义的。可替换括号中的词语的是( )

- A. 不学无术
- B. 游手好闲
- C. 默默无闻
- D. 一无所获

【答案】B。无所事事指的是什么事情都不做, 游手好闲指的是不愿意参加劳动, 所以 B 正确。A 选项不学无术指的是不学习, 与无所事事无关; C 选项默默无闻指的是不贪图名利, 错误; D 一无所获指的是什么都没有获得, 错误。所以正确答案是 B。

## 数量关系篇

数量关系主要测查报考者理解、把握事物间量化关系和解决数量关系问题的能力, 主要涉及数据关系的分析、推理、判断、运算等。常见的题型有: 数字推理、数学运算等。

### 常考知识点一: 数字推理—多级数列

题型特点: 在多级数列中, 相邻两项之间经过简单计算后得到新的数列, 常为基础数列。

解题思路: 若前后项间有明显的倍数关系, 则优先考虑做商。

【单选】 $1/3, 2/3, 2, 10, 70, ( )$ 。

- A. 770
- B. 723
- C. 760
- D. 1400

【答案】A。前后项间倍数关系明显, 所以优先做商。后一项除以前一项得质数数列 2,

3, 5, 7, (11), 逆运算可得 770, A 正确。B、C、D 错误, 所以选 A。

### 常考知识点二: 数学运算—简单数学运算

题目中涉及到多位数加、减、乘、除运算时, 常用尾数法、因式分解、化同法。

尾数法: 如果四个选项尾数各不相同, 则只需要计算尾数即可。

【单选】 $999 \times 22 + 1000 \times 20 + 1001 \times 21 = ( \quad )$ 。

A. 63002

B. 62998

C. 63001

D. 62999

【答案】D。选项中各选项尾数各不相同, 因此计算尾数:  $2 \times 9 + 0 \times 0 + 1 \times 1 = 9$ , D 选项符合题意。A、B、C 选项错误, 故本题应选 D。

### 常考知识点三: 数学运算—数字特性问题

题目中出现较多分数、百分数、比例、倍数、余数或平均数时, 优先考虑数字特性。

倍数特性: 如果  $a:b=m:n$  ( $m$  与  $n$  互质), 则  $a$  是  $m$  的倍数;  $b$  是  $n$  的倍数。

【单选】某公司去年有员工 830 人, 今年男员工人数比去年减少 6%, 女员工人数比去年增加 5%, 员工总数比去年增加 3 人, 问今年男员工有多少人? ( )

A. 329

B. 350

C. 371

D. 504

【答案】A。男员工人数是去年的  $\frac{94}{100}$ , 即今男 =  $\frac{47}{50}$  去男, 则今年男员工人数为 47 的整数倍, 只有 A 符合题意。选择 A。

### 常考知识点四: 数学运算—工程问题

核心公式: 工作总量 = 工作效率 × 工作时间。

【单选】一项工程由甲、乙、丙三个工程队共同完成需要 22 天, 甲队工作效率是乙队的 1.5 倍, 乙队 3 天的工作量是丙队 2 天工作量的  $\frac{2}{3}$ , 三队同时开工, 2 天后, 丙队被调往另一工地, 那么甲、乙再干多少天才能完成该工程? ( )

- A.20
- B.28
- C.38
- D.42

【答案】C。赋值甲、乙、丙效率分别为 6、4、9，三队一起效率为 19，则工作总量为  $19 \times 22$ 。三队合作 2 天后，完成的工作量为  $19 \times 2$ ，则剩下工作甲、乙合作需要的天数为  $19 \times 20 \div (6+4) = 38$  天。C 选项符合题意，A、B、D 选项错误，故本题正确答案为 C 选项。

### 资料分析篇

资料分析主要测查报考者对各种形式的文字、图表等资料的综合理解与分析加工能力，这部分内容通常由统计性的图表、数字及文字材料构成。

#### 常考知识点一：简单计算

简单计算主要指读数后简单计算即可。

简单计算在每篇资料分析中几乎都有 1 题，题型简单，务必拿分。

【单选】2015 年 1—7 月，我国机电产品出口额 44359.4 亿元，同比增长 1.2%，占出口总额的 57.2%。其中，电器及电子产品出口 19373.1 亿元，同比增长 4.1%；机械设备出口 12865.6 亿元，同比下降 6.6%。同期，服装出口 5709.9 亿元，同比下降 6.4%；纺织品出口 3825.5 亿元，同比下降 1.7%；鞋类出口 1901.7 亿元，同比下降 1.9%；家具出口 1883.7 亿元，同比增长 7.6%；塑料制品出口 553.7 万吨，出口额 1293.3 亿元，出口量同比增长 2.9%，出口额同比增长 2.3%；箱包及类似容器出口 166.9 万吨，出口额 998.9 亿元，出口量同比下降 3.8%，出口额同比增长 8.0%；玩具出口 465.0 亿元，同比增长 11.0%。上述 7 大类劳动密集型产品出口额合计同比下降 1.3%。2015 年 1—7 月，我国服装、纺织品、鞋类、家具、塑料制品、箱包及类似容器、玩具出口额合计为（ ）。

- A.13576.1 亿元
- B.14087.2 亿元
- C.16078.0 亿元
- D.18079.3 亿元

【答案】C。2015 年 1—7 月，我国服装、纺织品、鞋类、家具、塑料制品、箱包及类似容器、玩具出口额合计为  $5709.9 + 3825.5 + 1901.7 + 1883.7 + 1293.3 + 998.9 + 465$ ，观察选

项尾数各不相同, 所以只需要计算尾数, 尾数为 0, 所以选 C。

### 常考知识点二: 增长量计算

$$\text{增长量} = \frac{\text{现期量} \times \text{增长率}}{1 + \text{增长率}} = \text{现期量} - \text{基期量} = \text{基期量} \times \text{增长率}$$

【单选】2016 年 1-4 月, 我国对外承包工程新签合同额 3840.2 亿元人民币 (折合 589.4 亿美元), 同比增长 3.8%; 其中基础设施建设类项目 2133 个, 同比增加 4 成, 新签合同额 432.5 亿美元, 占对外承包工程新签合同额的 73.4%, 其中合同额上亿美元的基建项目有 105 个, 涉及交通运输建设类项目 39 个, 累计合同金额 120 亿美元。2016 年 1-4 月, 我国对外承包工程新签合同中, 基础设施建设类项目同比增加 ( )。

- A.611 个
- B.609 个
- C.606 个
- D.597 个

【答案】B。“其中基础设施建设类项目 2133 个, 同比增加 4 成”, 则同比增加  $[2133/(1+40%)] \times 40\% \approx 609$  个, B 选项符合题意。A、C、D 选项错误, 故本题应选 B。

### 常考知识点三: 基期量计算

$$\text{基期量} = \frac{A}{1 \pm r} \approx A \mp Ar, \quad (r < 5\%)$$

。现期值为 A, 增长率为 r。

给定现期量和增长率的情况下, 如果增长率较小 (不超过 5%), 则可以化除法为乘法进行估算, 从而节省计算时间。

【单选】2011 年底, 全国拥有水上运输船舶 17.92 万艘, 比上年末增长 0.5%; 净载重量 21264.32 万吨, 增长 17.9%; 平均净载重量增长 17.3%; 船舶功率 5949.66 万千瓦, 增长 11.6%。截至 2010 年底, 全国拥有水上运输船舶多少万艘 ( )。

- A.11.95
- B.12.05
- C.17.07
- D.17.83

【答案】D。2010 年底，全国水上运输船舶为  $\frac{17.92}{1+0.5\%} \approx 17.92 - 18 \times 0.5\% = 17.83$ ，所以选

择 D。



## 判断篇

判断推理主要测查报考者对各种事物关系的分析推理能力，涉及对图形、语词概念、事物关系和文字材料的理解、比较、组合、演绎和归纳等。常见的题型有：图形推理、定义判断、类比推理、逻辑判断等。

### 常考知识点一：翻译推理

**题型特征：**题干中包含逻辑关联词，例如：“如果…就…”；“只有…才…”等

**解题思路：**先翻译，后推理。

翻译一（口诀：如果就前推后， $A \rightarrow B$ ）：如果…就…；只要 A，就 B；倘若 A，则 B；为了 A，一定 B；凡是 A，都 B；A 离不开/必须 B

翻译二（口诀：只有才后推前， $B \rightarrow A$ ）：只有 A 才 B；不 A，不 B；除非 A，否则不 B；A 是 B 的必不可少的/必要条件基础/核心/关键

推理：逆否等价命题： $A \rightarrow B$  等价于  $\neg B \rightarrow \neg A$

（口诀：肯前必肯后，否后必否前，肯后否前的得不到确定性结论）

翻译三（口诀：“或”关系一真则真，全假才假）：可能 A 也可能 B；也许 A 也许 B；或者 A 或者 B

否定肯定式：A 或 B 成立 可得出： $\neg A \rightarrow B$  或  $\neg B \rightarrow A$

翻译四：（口诀：“且”关系全真才真，一假则假）：A 并且 B；A 和 B；A 但 B；虽然 A，但是 B；不但 A，而且 B；不仅 A，还 B

推理二：摩根定律： $\neg(A \text{ 或 } B) = \neg A \text{ 且 } \neg B$ ； $\neg(A \text{ 且 } B) = \neg A \text{ 或 } \neg B$ （口诀：或变且，且变或，去括号，加负号）

【单选】只有坚持科学发展观，才能实现可持续发展。为了子孙后代，我们必须实现可

持续发展。由此可见（ ）。

- A.我们必须加大宣传，重视环境保护
- B.实现可持续发展必须和科学管理相结合
- C.为了子孙后代，我们必须坚持科学发展观
- D.只要坚持科学发展观，就一定能实现可持续发展

【答案】C。翻译推理。题干推理形式是：为了子孙后代→实现可持续发展→坚持科学发展观。题干没有涉及保护环境问题，所以 A 项为无关项，排除。题干没有涉及科学管理问题，所以 B 项为无关项，排除。C 项为了子孙后代，我们必须坚持科学发展观，为肯定前项推出肯定后项，正确推理形式。D 项为肯定后项推肯定前项，错误推理形式，排除。因此，本题答案为 C 选项。

## 常考知识点二：论证

### 加强论证：

(1) 加强论点：加强论点不仅仅是单纯的重复论点的意义，还可以用理论去解释论点的合理性。

(2) 加强论据：加强论据可以举例子和用数据证明。

(3) 加强论证方式：也称为搭桥，通过一句话把论据和论点建立联系，这句话要包含论据和论点的内容。

(4) 加强前提

### 削弱论证：

(1) 削弱论点：用理论反对论点。

(2) 削弱论据：举反例和数据证明论点不成立。

(3) 削弱论证方式：也称为拆桥，断开论据与论点之间的联系。

(4) 削弱前提

【单选】矿产勘探人员观察发现，不同颜色和形状的矿物结晶体虽然有各自不同的名称和表象，但可能是化学组成相同的物质在不同的物理化学条件下结晶成不同结构的晶体，而且一般都有着不同的物理特征。所以说，不同的矿物种类可以有相同的化学成分。

以下选项最能支持上述论断的是（ ）。

- A.二氧化碳和干冰名称不同而且表象也不同

- B.不同颜色的矿物晶体暴露在空气里会变色
- C.分析仪器能快速判断矿物晶体的化学成分
- D.二氧化硅可以有 12 种不同的矿物结晶体

【答案】D。本题属于加强论证。论点为不同的矿物种类可以有相同的化学成分，选项 D 说二氧化硅可以有 12 种不同的矿物结晶体，也就是有 12 种不同的矿物结晶体可以都是由二氧化硅组成的，通过加强论据的方式加强了论点。选项 A 二氧化碳和干冰不属于矿物，与话题无关，排除；选项 B 不同矿物晶体会变色，并未提到化学成分，属于无关选项，排除；选项 C 与题干论点无关，排除。因此本题选择 D 项。

### 常考知识点三：分析推理

**题目特征：**给定一组对象，给出若干信息，信息与对象正确匹配或排序

**解题思路：**

题干信息确定：

- 1.排除法：每读一句题干信息，排除一个错误选项
- 2.最大信息优先：从题干中出现次数最多的关键词入手进行解题

题干信息真假不定：确定信息优先

- 1.选项代入排除法：题干信息明确一对一错、两对、两错等时，优先使用
- 2.假设法：先假设某项条件为真，然后由原假设出发进行推导，如果在推导过程中出现矛盾，则证明原假设是错误的。使用特征：推导过程中出现多种可能性，无法继续进行推导。
- 3.列表法：题干涉及的对象与信息较多时优先使用

【单选】甲乙丙丁四人的车分别为白色、银色、蓝色和红色。在问到他们各自车的颜色时，

甲说：“乙的车不是白色。”

乙说：“丙的车是红色的。”

丙说：“丁的车不是蓝色的。”

丁说：“甲、乙、丙三人中有一个人的车是红色的，而且只有这个人说的是实话。”

如果丁说的是实话，那么以下说法正确的是（ ）。

- A.甲的车是白色的，乙的车是银色的



- B.乙的车是蓝色的,丙的车是红色的
- C.丙的车是白色的,丁的车是蓝色的
- D.丁的车是银色的,甲的车是红色的

【答案】C。丁说:甲乙丙三人中只有红色车的人说的是实话。只有乙提到了红色,从乙开始假设。假设乙说的对,那么丙车是红色的,但是乙说的对的话,乙的车就是红的,红色的车不可能有两辆,所以乙说的是假话。乙为假,那么丙车不是红色,丙就不可能说真话。甲乙丙三人中,甲说的是真话。所以,甲的车是红色,丁的车是蓝色,乙车不是白色只能是银色,丙车是白色。因此选择C项。

#### 常考知识点四:图形推理-数量类

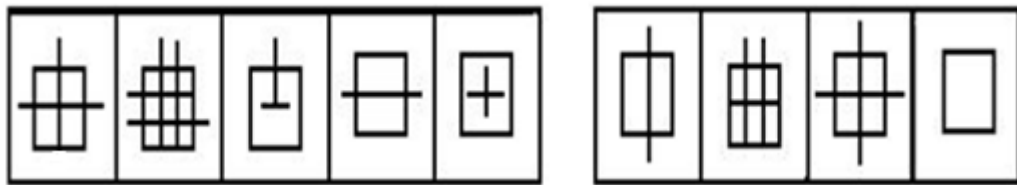
**题型特征:** 图形组成凌乱、数量有明显变化

**解题思路:**

- 1.数什么: 点、线、角、面、素
- 2.找规律: 等差、常数、乱序、等比、运算、对称、奇偶

【单选】从所给的四个选项中,选择最合适的一个填入问号处,使之呈现一定的规律性?

( )



A B C D

【答案】C。已知图形出头点的个数分别是 3、5、1、2、0, 呈现乱序的规律, 按此规律应该选择 4 个出头点的选项。A 项、B 项出头点都是 2 个, C 项 4 个, D 项 0 个。故本题应选择 C 项。

#### 常考知识点五: 图形推理-正六面体

**相对面:**

- 1.立体视图: 存在相对关系的两个面, 在立体图形中能看见且只能看到一个
- 2.平面展开图: 相间、Z 字两端、已知 4 个相邻面

**相邻面**

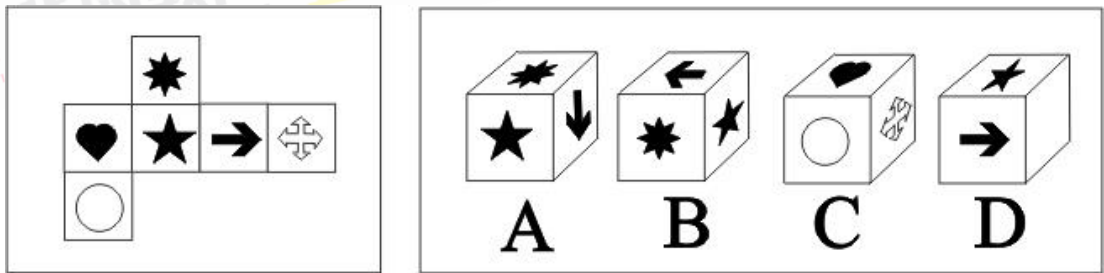
1. 相对位置相对特征不变

2. 箭头法: 找一个面画箭头、标识方向, 判断选项与原图相对箭头的位置是否一致

注: 当两个或两个以上选项出现同一个有特征的面(非中心对称图形)的时候优先考虑, 且拿这个有特征的面画箭头

3. 公共边法: 公共边与两个面内的图形保持一定的相对位置

【单选】给定纸盒的外表面, 下面选项中能由其折叠成的是 ( )。



【答案】B。根据展开图, B 项正确。A 项中箭头的尾巴应该指向五角星, 排除; C 项中假定心面和圆面正确, 十字架面应该在这两个面的左边, 排除; D 项中空白面在展开图中未出现, 排除。因此选择 B 项。

## 英语篇

### 常考知识点一: 词义辨析

词义的考查向来是银行招考英语的命题重点, 主要考查考生对词义及其用法的掌握程度(以对动词和形容词的考察居多)。试题类型主要有两类:

第一类主要考查考生英语词汇的识记, 四个选项的意思和“长相”差别比较大。这类题较为容易, 考生只需根据题干所设的情境即可选出合适的选项。第二类词汇题难度较大。题目给出的选项往往是一些“形同义不同”的词, 如: valueless 和 priceless; revive 和 retrieve; release 和 recall 等; 或是一些意思十分相近但用法大不相同的近义词, 如: agree to 和 agree with; receive 和 accept; accident 和 incident 等。做这类干扰项有一定迷惑性的题目时, 考生不仅要准确把握题干设置的情境, 还要知道备选词汇用法的差别。

【单选】Airline-maintenance regulation practice could ( ) oil industry profitability.

A. overhaul

B. enhance

C. confuse

D. guide

【答案】B。词义辨析题。题干意为：“航空管制命令能够……石油行业的盈利”。A项：overhaul：超过、检修；B项：enhance：提升、增加；C项：confuse：使混乱、困惑；D项：guide：引导、操纵、带领。根据句意可知B选项正确。

### 常考知识点二：虚拟语气在特殊句式中的运用

虚拟语气用来表示说话人所说的话并不是事实，而是一种愿望、假设、怀疑或推测。在 would rather 引导的宾语从句中，从句的谓语动词要用虚拟语气。如果从句表达的含义与现在或将来的情况相反，谓语动词要用过去式；如果从句含义与过去事实相反，谓语动词要用“had+过去分词”的形式。另外，“It”引导的部分从句也要使用虚拟语气，从句谓语动词用 should+动词原形（should 可省略）的形式，如：It is important/necessary/essential/a pity/a shame that.....; It is suggested/ordered/demanded/requested that.....; It is (high) time that.....。

【单选】She would rather that her husband ( ) travel during the bad weather but he insists that he return home today.

A. do not

B. not

C. must not

D. did not

【答案】D。考查虚拟语气。根据题干的主干结构——Sb would rather sth 及四个选项可知本题考的是虚拟语气，需要选出谓语动词的正确形式。再根据题干大意——她宁愿她的丈夫没有在天气糟糕的时候动身，但是她丈夫坚持要今天返程回家，可知从句表达的含义与现在的事实情况相反——虽然她希望如此，但事实情况是她丈夫已经在返家的路上了，所以要用过去时，选项D正确。

### 常考知识点三：阅读理解

#### 1.主旨题

**题干特征：**通常会有 the purpose/theme/main idea/general idea of.....; the best title for.....等询问大意的词

**解题策略：**



- (1) 通览全文, 排除过分细节的信息, 一定要全盘考虑
- (2) 抓主题句——一般在各段首尾, 文章首尾尤为重要
- (3) 含有委婉语气的词是正确选项的可能性大, 不选片面绝对的选项

## 2. 细节题

**题干特征:** 主要询问“5W+1H”等具体信息或细节

**解题策略:**

- (1) 明确题干问的内容, 抓关键词: 时间, 地点, 人名, 数字, 大写字母等。
- (2) 通过关键词回原文定位。注意: 文中有时把关键词换为同义词或近义词, 所换词多为名词、名词词组和形容词。
- (3) 结合上下语境分析。

## 3. 是非判断题

**题干特征:** Which of the following statements is NOT true?; Which of the following is true/incorrect about...?

**解题策略:**

- (1) 找出选项的关键词: 与细节题不同, 是非题的题目很可能没有可使用的定位词, 所以我们要从选项入手, 寻找选项关键词。
- (2) 回原文定位, 找出相关信息: 细节题的文章定位, 往往由于题目给出了足够的信息, 集中在文章某处。四个选项可能分别位于文章四个不同的段落, 所以定位时如果根据顺序原则无法找到足够的信息, 就需要将定位范围扩大。

### Passage 1

Being financially secure in retirement just doesn't happen magically It takes lots of planning time and savings

Some scary facts about retirement

- More than 50% of persons do not have enough finances for retirement
- 25% do not participate in their company's retirement plan
- The average person spends 20 years in retirement

Here are some tips to help you plan correctly

1. Talk to a financial professional. Every few years it's a good idea to schedule a meeting

with a financial planner to get a “check-up”. It’s just like a doctor’s visit and you should really talk about your present situation and future goals

2. Save and keep on saving. Make it a habit to save as much as you can

3. Learn your retirement needs. Retirement can be expensive. Learn from today how much you need to save for your retirement. Talk to a financial planner or find an online retirement calculator

4. Take part in your employer’s retirement plans. If your company offers one it is usually the best tool you can use. Talk to a financial professional for all your options

5. Learn about pension. If you have an employer or government pension plan learn all the details

6. Keep your retirement savings off-limits. Don’t make a withdrawal until you retire. You might incur penalties and it will be a setback for realizing your goals

【单选】1. Which of the following is NOT true about retirement?

- A. More than half of people don’t have enough finances for retirement
- B. A quarter of people don’t take part in their company’s retirement plan
- C. No one can be financially secure in retirement
- D. The average person will spend 20 years in retirement

【答案】C 是非题。题干询问的是：以下关于退休说法不正确的是。考生要注意，题干要求选出的是不正确的选项，表述正确的选项要排除掉。A 项——超过一半以上的人达不到退休要求的财务能力。回归原文，定位到第三段“More than 50% of persons do not have enough finances for retirement”，所以 A 项表述正确，排除。B 项——四分之一或 25% 的人没有参与单位或公司的养老计划。定位原文：“25% do not participate in their company’s retirement plan”。“a quarter”意为四分之一，就相当于 25%，所以排除 B 项。同义表达替换是非常常见的干扰项设置方式，考生要尤其注意。D 项定位“The average person spends 20 years in retirement”和 D 项几乎是同义替换，排除 D 项。C 项——没有人在退休是有保障。文段说得是退休要耗费时间和金钱，应该早早打算，并没有下定论说没有人的退休是有保障的。C 项表达太过绝对，而且不符文意，属于过度延伸原文主旨。因此答案选 C。

【单选】2. Who can be a financial professional?

- A. The professional who will do physical “check-up” for you
- B. The professional who will visit you like a doctor
- C. The professional who will schedule a meeting with you
- D. The professional who will help you make your financial plans

【答案】D。细节题。抓题干关键词 Who, 可知题干询问的是金融专家的身份, 由此回归原文: Talk to a financial professional. Every few years it’s a good idea to schedule a meeting with a financial planner to get a “check-up”. It’s just like a doctor’s visit and you should really talk about your present situation and future goals——所谓的金融专家, 主要就是像是一个医生, 主要对你目前的经济状况和未来的计划进行指导。因此 D 项符合文段。A 项侧重身体健康检查, 排除。B 项指的就像医生定期来访, 排除。C 项指的是定期与你见会面, 排除。因此答案选 D。

【单选】3. What will happen if you withdraw your retirement savings before you retire?

- A. You may have to pay penalties
- B. You will fail to realize your goals
- C. You retirement savings will become off-limits
- D. You should save money for your retirement all over again

【答案】A。细节题。根据关键词定位到原文: “Don’t make a withdrawal until you retire You might incur penalties and it will be a setback for realizing your goals”可以得知, 一旦提前取走养老金, 就很可能面临罚款, 故 A 项符合。B 项绝对了, 可能对实现自己的目标会有障碍, 但并不是就实现不了, 排除 B 项。文段表明意思是尽量不要动用这笔养老的钱, 而不是动用了就会冻结, 因此排除。D 项文段没有提及要不要重新缴纳的问题, 故排除 D 项。因此答案选 A。

【单选】4. According to the passage, retirement plans may be offered by\_\_\_\_\_

- A. the government
- B. both the employer and the government
- C. the employer
- D. the employer the government and the media

【答案】B 细节题。根据关键词回归原文: “If you have an employer or government pension

plan learn all the details”可以得知，养老金的计划是涉及雇主和政府双方面的，故 B 项符合。

A、C 两项没有说全。D 项中的 the media 原文并未提及，属于无中生有，因此答案选 B。

【单选】5. What's the main theme of the passage?

- A. How to find a good financial professional
- B. The importance of retirement plans
- C. The scary facts about retirement
- D. How to make correct retirement plans

【答案】D 主旨题。文章的结构清晰明了，第一段主题句——Being financially secure in retirement just doesn't happen magically It takes lots of planning time and savings, 便开宗明义，点出文章要论述主题——养老问题非常重要，亟需重视和计划；紧接着文章具体说明人们忽略养老计划的现状；然后过渡到文章后半部分——Here are some tips to help you plan correctly, 作者提出了六条的建议。所以通览全文可知，文章主要是在讨论如何做好养老打算，避免退休养老出现问题。所以 D 项正确。A 项——如何找到优秀的财务顾问。找财务顾问帮忙只是退休养老的计划之一，不是重点内容，所以排除。B 项——养老计划的重要性。本文确实花费了不少笔墨在讲养老计划的重要，但这只是文章的一部分，不足以概括全文主旨。很明显文章的重点在后半段提出建议上，作者之所以论述养老计划的重要性是在为后文提出的相关建议做铺垫。所以 B 项不合适。C 项——关于退休养老的可怕事实。退休养老不容乐观的现状也只是文章的部分内容，不能作为文章的主旨。而且 scary 一词程度过重，原文只是说人们的养老现状有问题，但没说它是可怕的恐怖的，故排除。因此答案选 D。



关注公众号，及时获取第一手招考信息

An advertisement for the '金领人' APP. It features a man in a blue suit pointing towards the viewer. The text includes '金领人APP下载', '刷题、听课全get√', and '华图形象代言人: 吴刚'. There is also a QR code for downloading the app.

金领人APP下载

刷题、听课全get√

吴刚

华图形象代言人: 吴刚

识别二维码下载

刷题、听课就用华图金融 APP